



FIG. A



Fig. 1



Fig. 2



Fig 3

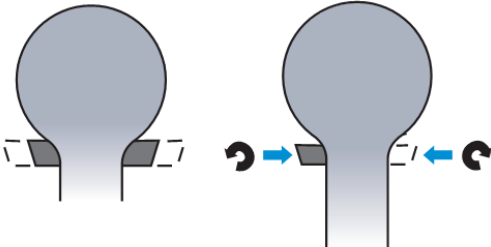


Fig. 4

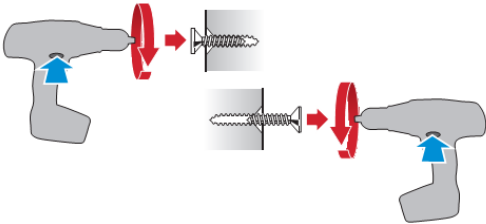


Fig. 5

POWERPLUS

POWEB1520

Low speed position



High speed position



Fig. 6



Fig. 7

1	POUŽÍVANIE	3
2	POPIS (OBR. A).....	3
3	OBSAH BALENIA	3
4	SYMBOLY	3
5	VŠEOBECNÉ BEZPEČNOSTNÉ VAROVANIA PRE ELEKTRICKÉ NÁRADIE	4
5.1	<i>Pracovná plocha</i>	4
5.2	<i>Elektrická bezpečnosť</i>	4
5.3	<i>Osobná bezpečnosť</i>	4
5.4	<i>Používanie elektrického náradia a starostlivosť oň</i>	5
5.5	<i>Servis</i>	5
6	ĎALŠIE BEZPEČNOSTNÉ POKYNY TÝKAJÚCE SA VRTAČIEK	5
7	DOPLNKOVÉ BEZPEČNOSTNÉ POKYNY PRE BATÉRIE A NABÍJAČKY	6
7.1	<i>Batérie</i>	6
7.2	<i>Nabíjačky</i>	7
8	PRVKY.....	7
8.1	<i>Lítium-iónová batéria (5)</i>	7
8.2	<i>Skľučovadlo bez kľúča (1)</i>	7
8.3	<i>Nastavovací krúžok uťahovacieho momentu (2)</i>	7
8.4	<i>Gombík prepínania chodu vpred/vzad (voľba smeru rotácie doprava/dol'ava) (6)</i>	7
8.5	<i>Meniteľná rýchlosť</i>	7
8.6	<i>Gombík nastavenia rýchlosti (3)</i>	7
8.7	<i>Kontrolka LED (7)</i>	7
8.8	<i>Termoplastická mäkká rukoväť</i>	7
9	PREVÁDZKA	8
9.1	<i>Nabíjanie akumulátorovej batérie</i>	8
9.1.1	Indikácie nabíjania (Obr.. č. 1)	8
9.2	<i>Vloženie a vybratie batérie (obr. 2)</i>	8
9.3	<i>Inštalácia a vybratie korunky a vrtáka (obr. 3)</i>	9

9.4	Spínač (4)	9
9.4.1	Zámok vypínača (obr. 4)	9
9.4.2	Smer otáčania (obr. 5)	9
9.4.2.1	Otáčanie v smere hodinových ručičiek:	9
9.4.2.2	Otáčanie proti smeru hodinových ručičiek:	9
9.4.3	Meniteľná rýchlosť	9
9.5	Nastavenie ťahovacieho momentu	9
9.6	Nastavovací krúžok točivého momentu	9
9.7	Regulátor rýchlosti (obr. 6)	10
9.8	Svetlo LED (obr. 7)	10
10	VŔTANIE	10
10.1	Vrtanie	10
10.2	Vrtanie do dreva.....	10
10.3	Vrtanie do kovu.....	11
10.4	Skrutkovanie skrutiek.....	11
10.5	Nastavenie príklepu.....	11
11	ČISTENIE A ÚDRŽBA	11
11.1	Čistenie	11
11.2	Údržba	11
12	TECHNICKÉ ÚDAJE	12
13	HLUK	12
14	ZÁRUKA	12
15	ŽIVOTNÉ PROSTREDI	13
16	VYHLÁSENIE O ZHODE	13

**PRÍKLEPOVÁ VŔTAČKA 18V AKUMULÁTOROM
POWEB1520**

1 POUŽÍVANIE

Toto elektrické náradie je určené na skrutkovanie a vŕtanie do dreva, kovu, plastu a muriva. Nevhodné na profesionálne použitie..



VAROVANIE! Z dôvodu vlastnej bezpečnosti si pred použitím tohto zariadenia prečítajte tento návod a všeobecné bezpečnostné pokyny. Ak vaše elektrické zariadenie budete dávať iným používateľom, odovzdajte ho prosím spolu s týmito pokynmi.

2 POPIS (OBR. A)

- | | |
|--|---------------------------------------|
| 1. Skľučovadlo bez kľúča. | 6. Gombík prepínania chodu vpred/vzad |
| 2. Nastavovací krúžok točivého momentu | 7. Pracovné svetlo LED |
| 3. Dvojrychlostný volič | 8. Tlačidlo na uvoľnenie batérie |
| 4. Spúšťač hlavného vypínača | 9. Hĺbkový doraz |
| 5. Batéria (nie je súčasťou dodávky) | 10. Prídavná rukoväť |

3 OBSAH BALENIA

- Odstráňte všetok baliaci materiál.
- Odstráňte zvyšný baliaci materiál a baliace vložky (ak sú súčasťou balenia).
- Skontrolujte, či je obsah balenia úplný.
- Skontrolujte či prístroj, elektrická šnúra, zástrčka a príslušenstvo nebolo počas prepravy poškodené.
- Baliaci materiál si, pokiaľ je to možné, odložte počas celej záručnej doby. Potom ho zlikvidujte v miestnej zberni odpadov.



VAROVANIE: Baliaci materiál nie je na hranie! Deti sa nesmú hrať s plastovými vreckami! Nebezpečenstvo udusení!

1 ks príklepová vŕtačka
Hĺbkový doraz

Prídavná rukoväť
1 ks návod na používanie







Ak zistíte, že chýbajú nejaké súčasti, alebo sú poškodené, kontaktujte prosím predajcu.

4 SYMBOLY

V tomto návode a/alebo na stroji sa používajú nasledujúce symboly:

	Označuje riziko zranenia, alebo poškodenie nástroja.		V súlade so základnými požiadavkami európskych smerníc.
	Pozorne si prečítajte pokyny.		Stroj II. triedy – dvojité izolácia – Nepotrebuje uzemnenú zástrčku. (iba pre nabíjačku)
	Noste ochranné okuliare		Noste ochranné rukavice

	Okolité teplota max. 40 °C. (iba pre batériu)		Nabíjačku ani akumulátorovú batériu nevystavujte vode.
	Batériu a nabíjačku používajte iba zatvorených miestnostiach.		Akumulátorovú batériu ani nabíjačku nespálujte.

5 VŠEOBECNÉ BEZPEČNOSTNÉ VAROVANIA PRE ELEKTRICKÉ NÁRADIE

Starostlivo si prečítajte všetky bezpečnostné varovania a všetky pokyny. Nedodržovanie všetkých varovaní a pokynov môže spôsobiť úder elektrickým prúdom, požiar a/alebo závažný úrtek. Odložte si všetky varovania a pokyny na prípad, ak ich budete v budúcnosti potrebovať. Termín "elektrické náradie" v týchto varovaniach označuje vaše elektrické náradie s napájaním zo siete (s káblom) alebo elektrické náradie napájané akumulátorom (bez kábla).

5.1 Pracovná plocha

- Pracovnú plochu udržiavajte v čistote a dobre osvetlenú. Neporiadok a prítomie na pracovisku zvyšuje riziko úrazov.
- Elektrické náradie nepoužívajte vo výbušných prostrediach, obsahujúcich napríklad horľavé tekutiny, plyny alebo prach. Elektrické náradie spôsobuje iskrenie, ktoré môže zapáliť prach alebo výpary.
- Pri používaní elektrického náradia sa nesmú v blízkosti nachádzať deti a okoloidúci. Mohli by odpútať vašu pozornosť a náradie by ste nemali pod kontrolou.

5.2 Elektrická bezpečnosť

- Vždy skontrolujte, či napätie napájacieho zdroja súhlasí s napätím na výkonnostnom štítku.
- Vidlice elektrického náradia musia zodpovedať sieťovej zásuvke. Vidlicu nikdy neupravujte žiadnym spôsobom. Nepoužívajte s uzemneným elektrickým náradím (pripojeným k uzemneniu) žiadne adaptéry vidlice. Používanie nepozmeňovaných vidlic zodpovedajúcich sieťovým zásuvkám znižuje riziko úrazu elektrickým prúdom.
- Nedotýkajte sa uzemnených povrchov a povrchov, spojených s uzemnením, ako sú potrubia, radiátory, sporáky alebo chladničky. Ak ste uzemnený alebo spojený s uzemnením, hrozí vám zvýšené riziko úrazu elektrickým prúdom.
- Elektrické náradie nesmie byť vystavené dažďu ani vlhkým podmienkam. Prienik vody do elektrického náradia zvyšuje riziko úrazu elektrickým prúdom.
- Kábel sa nesmie nadmerne zaťažovať. Kábel nikdy nepoužívajte na prenášanie, ťahanie alebo vyťahovanie vidlice elektrického náradia. Kábel nesmie byť vystavený pôsobeniu tepla, oleja, ostrých hrán alebo pohyblivých dielov. Poškodené alebo zapletené káble zvyšujú riziko úrazu elektrickým prúdom.
- Pri používaní elektrického náradia vo vonkajšom prostredí používajte predĺžovací kábel vhodný na vonkajšie použitie. Používanie šnúry vhodnej na vonkajšie použitie znižuje riziko úrazu elektrickým prúdom.

5.3 Osobná bezpečnosť

- Pri používaní elektrického náradia buďte vždy ostražitý, sledujte čo robíte a riadte sa zdravým úsudkom. Elektrické náradie nepoužívajte, ak ste unavený, alebo ak ste pod vplyvom liekov, alkoholu alebo drog. Okamih nepozornosti pri používaní elektrického náradia môže spôsobiť závažný osobný úraz.
- Používajte bezpečnostné pomôcky. Vždy noste chránič očí. Používaním bezpečnostných pomôcok, ako je protiprachová maska, neklzáva bezpečnostná obuv, tvrdá prilba alebo chrániče uší sa za každých podmienok sa znižuje riziko osobných úrazov.

- Zabráňte náhodnému uvedeniu do činnosti. Pred pripojením do siete sa uistite, že vypínač je vo vypnutej polohe. Prenášanie elektrického náradia s prvým na vypínači alebo pripojovanie elektrického náradia so zapnutým vypínačom zvyšuje riziko úrazov.
- Pred zapnutím elektrického náradia odstráňte akékoľvek nastavovacie kľúče a iné nástroje. Kľúč a nástroje, ktoré zostanú pripevnené k rotujúcemu dielu elektrického náradia môžu spôsobiť úraz.
- Nenakláňajte sa príliš. Vždy musíte mať spoľahlivú oporu a rovnováhu. Zlepšuje sa tým ovládateľnosť elektrického náradia v neočakávaných situáciách.
- Buďte vhodne oblečení. Nenoste voľné odevy ani šperky. Nepríbližujte sa vlasmi, odevmi ani rukavicami k pohyblivým dielom. Voľné odevy, šperky alebo dlhé vlasy môžu zachytiť pohyblivé diely.
- Ak sa používajú aj pomôcky na pripojenie odsávačov a zberačov prachu, uistite sa, že sú riadne pripojené a správne sa používajú. Používaním týchto pomôcok možno znížiť nebezpečenstvo spôsobované prachom.

5.4 Používanie elektrického náradia a starostlivosť oň

- Pri použití elektrického náradia nevynakladajte nadmernú silu. Používajte správne elektrické náradie pre vaše použitie. Správne elektrické náradie zvládne prácu lepšie a bezpečnejšie, s rýchlosťou, na ktorú bolo navrhnuté.
- Nepoužívajte elektrické náradie ak sa vypínačom nezapína alebo nevypína. Elektrické náradie, ktoré sa nedá ovládať vypínačom, je nebezpečné a musí sa opraviť.
- Pred akýmkoľvek nastavením, výmenou doplnkov alebo odložením elektrického náradia odpojte vidlicu od napájacieho napätia. Takéto preventívne bezpečnostné opatrenia znižujú riziko náhodného uvedenia elektrického náradia do činnosti.
- Nepoužívané elektrické náradie uchovávajte mimo dosahu detí a nedovoľte, aby osoby neoboznámene s elektrickým náradím alebo s týmito pokynmi, používali toto elektrické náradie. Elektrické náradie je nebezpečné v rukách nepoučených používateľov.
- Elektrické náradie riadne udržiavajte. Skontrolujte, či pohyblivé diely nie sú vyosené alebo či sa nezadierajú, či nie sú poškodené diely a či nemajú žiadne iné nedostatky, ktoré môžu ovplyvniť funkčnosť elektrického náradia. V prípade poškodenia sa elektrické náradie musí pred opätovným použitím opraviť. Veľa úrazov spôsobujú nedostatočne udržiavané elektrické náradie.
- Náradie sa musí udržiavať v naostrenom a čistom stave. Riadne udržiavané rezné nástroje s ostrými reznými hranami majú menšiu náchylnosť k zadieraniu a ľahšie sa ovládajú.
- Elektrické náradie, doplnky a nástrojové koncovky a pod. používajte v súlade s týmito pokynmi a spôsobom, zamýšľaným pre daný druh elektrického náradia, berúc na zreteľ pracovné podmienky a na prácu, ktorá sa má vykonávať. Používanie elektrického náradia na iné operácie ako tie, pre ktoré je určené, môže spôsobiť nebezpečnú situáciu.

5.5 Servis

- Servis elektrického náradia zverte kvalifikovanému opravárovi. Môžu sa používať iba rovnaké náhradné diely. Zaručíte tak, že bude zachovaná bezpečnosť elektrického náradia.

6 ĎALŠIE BEZPEČNOSTNÉ POKYNY TÝKAJÚCE SA VŔTAČIEK

- Pri vykonávaní práce na miestach, kde by rezný nástroj mohol prísť do kontaktu so skrytým káblom, držte elektrický nástroj za izolovanú rukoväť. Neizolované kovové diely nástroja môžu byť pod napätím, ak dôjde ku kontaktu so „živým“ vodičom, a operátor môže utrpieť úraz elektrickým prúdom.
- Vrták nechajte vychladnúť skôr, než sa ho budete dotýkať, vymieňať alebo nastavovať. Vrtáky sa pri používaní veľmi zahrievajú a môžu vás popáliť.
- Vyhybajte sa náhodnému spusteniu nástroja. Pripravte sa začať pracovať pred zapnutím nástroja.

- Nástroj nepoložte, až kým sa úplne nezastaví. Pohyblivé diely sa môžu zachytiť o povrch a nástroj sa môže stať neovládateľný.
- Ručné elektrické náradie pri používaní pevne držte oboma rukami na odolanie rozbehovému momentu.
- Nástroj nenechávajte bez dozoru, keď je pripojený akumulátor. Pred odchodom nástroj vypnite a vyberte akumulátor.
- Nabíjačka sa počas používania zohrieva. Nabíjačka sa môže zohriať na nebezpečné úrovne a vytvoríť nebezpečenstvo požiaru, ak nebude dostatočne vetraná, v dôsledku elektrickej poruchy alebo ak sa používa v horúcom prostredí. Nabíjačku neumiestňujte na horľavý povrch. Vetracie otvory na nabíjačke neblokujte. Nabíjačku v žiadnom prípade neumiestňujte na koberce alebo handry; sú nielen horľavé, ale pod nabíjačkou tiež blokujú vetracie otvory. Nabíjačku umiestnite na stabilný, pevný nehorľavý povrch (ako napríklad stabilný kovový pracovný stôl alebo betónová podlaha) minimálne 30 cm od všetkých horľavých predmetov, ako napríklad záclony alebo steny. Na pracovisku by ste mali mať hasiaci prístroj a detektor dymu. Nabíjačku a akumulátor počas nabíjania často sledujte.
- Tento výrobok nie je hračka. Uchovávajte ho mimo dosahu detí.
- Výstrahy, bezpečnostné opatrenia a pokyny opísané v tomto návode na použitie nemožno aplikovať na všetky možné podmienky a situácie, ktoré sa môžu vyskytnúť. Operátor musí vedieť, že zdravý úsudok a opatrnosť sú činitele, ktoré do tohto výrobku nemožno vložiť, ale musí ich mať operátor.

7 DOPLNKOVÉ BEZPEČNOSTNÉ POKYNY PRE BATÉRIE A NABÍJAČKY



Používajte iba akumulátory a nabíjačky, ktoré sú použiteľné pre toto zariadenie.

7.1 Batérie

- Nikdy neotvárajte zo žiadneho dôvodu.
- Neskladujte na miestach, kde môže teplota prekročiť 40°C.
- Nabíjajte len pri okolitej teplote v rozsahu od 4°C do 40°C.
- Pri likvidácii batérií sa riadte pokynmi uvedenými v časti „Ochrana životného prostredia“.
- Neskratujte. Ak sa prostredníctvom náhodného kontaktu s kovovým predmetom vytvorí spojenie medzi kladným (+) a záporným (-) pólom, batéria sa zoskratuje a pretekajúci intenzívny prúd spôsobí vytvorenie tepla, čo môže spôsobiť prasknutie alebo požiar.
- Nezohrievajte. Ak batériu zahrejete na teplotu vyššiu ako 100°C, môžu sa poškodiť tesnenia, izolácia a iné polymérové komponenty, čo spôsobí únik elektrolytickej kvapaliny alebo vnútorný skrat, s následným vysokým zahriatím vedúcim k prasknutiu alebo vznieteniu batérie. Batérie okrem toho nezhadzujte do ohňa. Mohlo by to spôsobiť výbuch alebo intenzívne horenie.
- V extrémnych podmienkach môže dôjsť k úniku kvapaliny z batérie. Ak si na batérii všimnete uniknutú kvapalinu, postupujte nasledovne:
 - Kvapalinu opatrne poutierajte handričkou. Zabráňte kontaktu s pokožkou.
 - V prípade kontaktu s kožou alebo očami sa riadte týmito pokynmi:

Okamžite opláchnite vodou. Zneutralizujte slabou kyselinou, napr. šťavou z citróna alebo octom.

V prípade kontaktu s očami, vyplachujte veľkým množstvom čistej vody minimálne 10 minút. Obráťte sa na lekára.



Nebezpečenstvo požiaru! Kontakty odpojenej batérie neskratujte. Batériu nespálujte.

7.2 Nabíjačky

- Nikdy nenabíjajte nedobíjateľné batérie.
- Poškodené káble okamžite vymeňte.
- Nevystavujte vode.
- Nabíjačku neotvárajte.
- Do nabíjačky nepichajte.
- Nabíjačka je určená len na použitie vo vnútri.

8 PRVKY

8.1 *Lítium-iónová batéria (5)*

Výhody lítium-iónových batérií:

- Lítium-iónové batérie majú vyšší pomer kapacity/hmotnosti (viac energie na menej ťažšiu, kompaktnjšiu batériu)
- bez pamäťového efektu (strata kapacity po niekoľkých cykloch nabitia/vybitia) ako iné typy batérií. (Ni-Cd, Ni-MeH ..)
- obmedzené samovybíjanie. (pozri tiež kapitolu: Skladovanie)

8.2 *Skľučovadlo bez kľúča (1)*

Vaša vrtáčka má skľučovadlo bez kľúča, ktoré vám umožňuje rukou utiahnuť alebo uvoľniť vrtnú korunku z čeľustí skľučovadla.

8.3 *Nastavovací krúžok uťahovacieho momentu (2)*

Vrtáčka má krúžok nastavenia uťahovacieho momentu. Umožňuje vám vybrať požadovaný uťahovací moment v závislosti od úlohy, ktorú chcete vykonať (vrtanie / rôzne typy skrutiek do rôznych materiálov). Správne nastavenie závisí od typu materiálu a veľkosti skrutky ktorú používate.

8.4 *Gombík prepínania chodu vpred/vzad (voľba smeru rotácie doprava/dol'ava) (6)*

Vrtáčka má gombík prepínania chodu vpred/vzad nad hlavným vypínačom.

UPOZORNENIE: Aby ste predišli poškodeniu prevodovky, vždy nechajte skľučovadlo úplne zastaviť a až potom meňte smer rotácie alebo zvolte inú rýchlosť (vysokú-nízku). Ak chcete pohyb zastaviť, pustite vypínač spustenia.

8.5 *Meniteľná rýchlosť*

Vaša bezšnúrová vrtáčka je vybavená regulátorom rýchlosti. Rýchlosť rotácie a točivý/uťahovací moment sa bude zvyšovať/znižovať v závislosti od tlaku vyvíjanom na vypínač. Táto vrtáčka má elektrickú brzdu, keď pustíte vypínač, skľučovadlo sa prestane točiť.

8.6 *Gombík nastavenia rýchlosti (3)*

Vaša bezšnúrová vrtáčka má dvojstupňové volenie rýchlosti, určené pre vrtanie a skrutkovanie pri nízkej (LO) (1) alebo vysokej (HI) (2) rýchlosti. Posuvný gombík je umiestnený na vrchu vrtáčky a možno ním zvoliť buď nízku alebo vysokú rýchlosť.

Nízka rýchlosť (LO) sa používa v kombinácii s nastavením uťahovacieho momentu pri skrutkovaní skrutiek dnu alebo ich vyskrutkovaní von a na vrtanie s väčším priemerom. Vysoká rýchlosť (HI) sa používa iba na vrtanie (nikdy nie na skrutkovanie, pretože sa tým môže nástroj poškodiť).

8.7 *Kontrolka LED (7)*

Vaša bezšnúrová vrtáčka je vybavená kontrolkou LED vpredu (nad hl. vypínačom) nad batériou.

8.8 *Termoplastická mäkká rukoväť*

Vaša bezšnúrová vrtáčka je vybavená termoplastickou gumovou mäkkou rukoväťou a ochrannými časťami. TPR (termoplastická guma) je elastická, tlmi nárazy a nepoškodzuje životné prostredie (je recyklovateľná).

9 PREVÁDZKA

9.1 Nabíjanie akumulátorovej batérie

Batéria pre toto náradie má kvôli prevencii problémom len nízky stupeň nabitia, preto ju pred prvým použitím budete musieť nabiť.



Poznámka: Batérie nedosiahnu plnú kapacitu pri prvom nabíjaní. Úplne nabitie batérie sa dosiahne až po niekoľkých cykloch. Batéria by sa mala nabíjať iba vo vnútri.

Batéria sa po normálnom používaní musí nabíjať na plnú kapacitu približne 1 hodinu.

Akumulátorová batéria sa pri nabíjaní mierne zahreje. Je to normálny stav a nepredstavuje to problém.

Nabíjačku neumiestňujte na príliš horúce alebo studené miesto. Najlepšie je pri normálnej izbovej teplote. Keď sa batéria úplne nabije, odpojte nabíjačku od napájacieho zdroja a akumulátorovú batériu z nabíjačky vyberte.

Poznámka:

11. Akumulátorovú batériu nechajte pred nabíjaním úplne vychladnúť.
12. Akumulátorovú batériu pred nabíjaním skontrolujte. Ak je akumulátorová batéria popraskaná alebo tečie, nenabíjajte ju.

9.1.1 Indikácie nabíjania (Obr.. č. 1)

Nabíjačku pripojte k elektrickej zásuvke

- Svetí zelená kontrolka: pripravené na nabíjanie
- Bliká červená kontrolka + Svetí zelená kontrolka: nabíja sa
- Svetí zelená kontrolka + svieti červená kontrolka: nabíjanie je dokončené



Poznámka: Ak batéria riadne nepasuje, odpojte ju a podľa tabuľky špecifikácií skontrolujte, či máte správny model pre túto nabíjačku. Nenabíjajte žiadnu inú akumulátorovú batériu ani akumulátorovú batériu, ktorá riadne nepasuje do nabíjačky.

1. Nabíjačku a akumulátor počas pripojenia často sledujte.
2. Nabíjačku po skončení nabíjania odpojte a vyberte z nej akumulátor.
3. Pred použitím nechajte akumulátor úplne vychladnúť.
4. Nabíjačku aj akumulátor uložte vnútri a mimo dosahu detí.



POZNÁMKA: Ak je batéria po nepretržitom používaní v nástroji horúca, nechajte ju pred nabíjaním vychladnúť na izbovú teplotu. Predĺži sa tým životnosť vašich batérií.



POZNÁMKA: Akumulátorovú batériu vyberte rukou zo stojana nabíjačky, a to tak, že stlačíte uvoľňovacie tlačidlo batérie a súčasne budete akumulátorovú batériu vyťahovať.

9.2 Vloženie a vybratie batérie (obr. 2)



VAROVANIE: Pred vykonávaním akýchkoľvek úprav zabezpečte, aby bola vŕtačka vypnutá a volič rotácie bol v stredovej polohe.

- Batériu vyberte tak: na akumulátore stlačte uvoľňovaciu západku súčasne akumulátorovú batériu vytiahnete.
- Batériu vložíte tak, že ju pritlačíte na kontakty nástroja.

9.3 Inštalácia a vybratie korunky a vrtáka (obr. 3)

Táto vrtáčka má bezkľúčové skľučovadlo na zabránenie uvoľnenia korunky alebo vrtáka.

- Akumulátorovú vrtáčku pevne držte jednou rukou za mäkkú rukoväť.
- Otáčajte krúžok A proti smeru chodu hod. ručičiek druhou rukou, kým nebude otvor skľučovadla na vrták dostatočne veľký na prijatie nástroja.
- Do skľučovadla na vrták vložte vrták alebo skrutkovaciu korunku.
- Krúžok A otáčajte v smere hod. ručičiek, kým sa nástroj pevne nezovrie.

Nástroj vyberte opačným smerom.

9.4 Spínač (4)

Vrtáčka sa spúšťa a vypína stlačením a uvoľnením hlavného vypínača.

9.4.1 Zámok vypínača (obr. 4)

Hlavný vypínač možno zablokovať vo VYP. polohe.

Toto vám pomôže znížiť možnosť náhodného spustenia, keď zariadenie nepoužívate. Hlavný vypínač zablokujte tak, že gombík otáčania umiestnite do stredovej polohy.

9.4.2 Smer otáčania (obr. 5)

Smer otáčania sa ovláda gombíkom, ktorý je umiestnený nad hlavným vypínačom.

9.4.2.1 Otáčanie v smere hodinových ručičiek:

Doprava: Na zvolenie smeru otáčania vpred, uvoľnite hlavný vypínač a páku prepínania smeru vpred/vzad zatlačte doľava.

9.4.2.2 Otáčanie proti smeru hodinových ručičiek:

Doľava: Na zvolenie smeru otáčania vzad, zatlačte páku doprava.

9.4.3 Meniteľná rýchlosť

Tento nástroj má spínač meniteľnej rýchlosti, ktorý dodáva vyššiu rýchlosť a točivý moment so zvyšovaním tlaku na hlavný vypínač.

Rýchlosť sa reguluje silou stlačenia hlavného vypínača.

9.5 Nastavenie ťahovacieho momentu

Ťahovací moment sa nastavuje otáčaním nastavovacieho krúžku ťahovacieho momentu.


Ťahovací moment je väčší, keď je nastavenie ťahovacieho momentu nastavené na vyššiu polohu. Ťahovací moment je nižší, keď nastavíte nastavovací krúžok ťahovacieho momentu na nižšiu polohu. „1“ označuje najnižšiu a „23“ označuje najvyššiu polohu.

Ťahovací moment sa nastavuje pomocou nastavenia ťahovacieho momentu v závislosti od skrutky a materiálu. Vhodný ťahovací moment môžete nastaviť nasledovne: ak je skrutka dlhá a materiál tvrdý, nastavte na väčšiu hodnotu nastavenia.

9.6 Nastavovací krúžok točivého momentu

- Otočte nastavovací krúžok točivého momentu tak, aby ryska bola vyrovnaná s vybratým

režimom príklepu .

- Otočte nastavovací krúžok točivého momentu tak, aby ryska bola vyrovnaná s vybratým režimom vrtania .

9.7 Regulátor rýchlostí (obr. 6)



POZNÁMKA: Značka „1“ predstavuje nízku rýchlostnú polohu, značka „2“ predstavuje vysokú rýchlostnú polohu, ktorá sa volí tlačidlom dvojrýchlostného regulátora.

Vrtačka má dvojrýchlostné prevodové súkolesie určené na vrtanie pri rýchlosti 1 (nízke) alebo 2 (vysoké). Volič rýchlostí sa nachádza na vrchu vrtačky a možno ním zvoliť buď nízku alebo vysokú rýchlosť. Keď stlačíte gombík dopredu a zvolíte nízky rýchlostný stupeň, rýchlosť sa zníži, ale bude dodávať viac sily a ťahovacieho momentu. Keď vrtačku používate pri vysokom rýchlostnom stupni, rýchlosť sa zvýši, ale bude poskytovať menej sily a ťahovacieho momentu. Nižšiu rýchlosť používajte na použitie väčšej sily a ťahovacieho momentu a vyššiu rýchlosť používajte na rýchle vrtanie.



Dôležité: Tento dvojrýchlostný regulátor nenastavujte NIKDY, keď vrtačka beží. Vždy najprv počkajte, kým sa úplne nezastaví.

9.8 Svetlo LED (obr. 7)

Pracovné svetlo LED sa môže rozsvietiť pred spustením motora, ak zľahka stlačíte spínač, čím osvetlíte pracovnú oblasť, aby ste si ju mohli najprv skontrolovať a svetlo bude naďalej svietiť aj počas prevádzky.




VAROVANIE: Nepozerajte sa priamo do svetelného lúča. Lúčom nikdy nemierte na osoby alebo predmety, okrem obrobku.



Lúčom nemierte zámerne na personál a treba zabezpečiť, aby nebol namierený do očí osôb dlhšie ako 0,25 s.

10 VRTANIE


10.1 Vrtanie

Nastavovací krúžok točivého momentu musí byť nastavený do polohy Vrtáť .

Pri vrtaní do tvrdých, hladkých povrchov používajte na vyznačenie požadovaného umiestnenia otvoru stredový razič. Zabráňte tým vyšmyknutiu vrtnej korunky zo stredu, keď začnete otvor vrtáť. Nástroj držte pevne a špičku vrtáka alebo korunky zasúvajte do obrobku tak, že budete vyvíjať len taký tlak, aby korunka rezala. Ak chcete predĺžiť otvor, nevyvíjajte silný ani bočný tlak.

10.2 Vrtanie do dreva

Abyste mala vrtačka maximálny výkon, použite násady z rýchloreznej ocele pre vrtanie do dreva.

Nastavovací krúžok točivého momentu otočte do polohy režimu Vrtáť . Začnite vrtáť pri veľmi nízkej rýchlosti, aby ste predišli zošmyknutiu vrtáku zo začiatočného bodu. Pri zarezávaní vrtáka do materiálu zvyšujte rýchlosť. Pri vrtaní cez otvory umiestnite za obrobok kus dreva, aby ste zabránili vzniku rozštiepených okrajov na zadnej strane otvoru.

10.3 Vrtanie do kovu

Aby mala vrtáčka maximálny výkon, použite násady z rýchloreznej ocele pre vrtanie do kovu alebo ocele. Nastavovací krúžok točivého momentu otočte do polohy režimu Vrtáť „**2**“.

Začnite vrtáť pri veľmi nízkej rýchlosti, aby ste predišli zošmyknutiu vrtáku zo začiatočného bodu. Zachovajte rýchlosť a tlak, ktoré umožňujú vrtanie bez prehriatia vrtáka.

Príliš vysoký tlak spôsobuje:

- Prehriatie vrtáčky
- Opatrebovanie ložísk
- Ohnutie alebo spálenie vrtákov
- Vytvorenie posunutých alebo nepravidelne tvarovaných otvorov

Pri vrtaní veľkých otvorov do kovu sa odporúča, aby ste najprv použili menší vrták a potom prácu dokončili veľkým vrtákom. Vrták tiež namažte olejom, aby sa zlepšila činnosť vrtania a zvýšila životnosť vrtáka.

10.4 Skrutkovanie skrutiek

- Na dosiahnutie maximálneho výkonu pri skrutkovaní skrutiek používajte kvalitné skrutkovacie hroty; nastavovací krúžok točivého momentu otočte Najvyššej pozície „**23**“.
- Ak chcete dosiahnuť bezpečnostnú rezervu, nastavenie krútiaceho momentu zaistíte dostatočne nízko. Ak najskôr zaskrutkujete malé skrutky do mäkkých materiálov, použite nízke nastavenie krútiaceho momentu. Potom nastavenie upravte podľa správnej požadovanej sily.



POZNÁMKA: Požadované nastavenie krútiaceho momentu závisí od predmetu, ktorý sa zoskrutkúva. V prípade skrutiek zväzť veľkosť, dĺžku a typ materiálu.

10.5 Nastavenie príklepu

- Na dosiahnutie maximálneho výkonu pri príklepovom vrtaní používajte kvalitné hroty do muriva; nastavovací krúžok točivého momentu otočte do polohy režimu Príklep „**T**“.
- Toto nastavenie používajte iba na vyvrtávanie alebo vrtanie do predmetu. Nastavenie príklepu správne funguje pri vrtaní alebo sekaní do materiálov. Zvyčajne sa používa na vyvrtávanie otvorov pri rozbíjaní materiálov.
- Aby sa príklep zapol, na nástroj sa **MUSÍ** pevne stlačiť.



POZNÁMKA: Na vrtanie do materiálov muriva použite iba hroty do muriva.

11 ČISTENIE A ÚDRŽBA

11.1 Čistenie

- Ventilačné otvory stroja udržiavajte čisté, aby ste zabránili prehriatiu motora.
- Plášť stroja čistite pravidelne mäkkou handričkou, najlepšie po každom použití.
- Ventilačné otvory udržiavajte v čistom stave bez prachu a nečistôt.
- Ak nečistoty neschádzajú, použite mäkkú handričku namočenú vo vode so saponátom.
- Nepoužívajte rozpúšťadlá, napr. benzín, alkohol, čpavok atď. Tieto rozpúšťadlá môžu poškodiť plastové diely.

11.2 Údržba

- Naše stroje boli zhotovené tak, aby fungovali dlhú dobu pri minimálnej údržbe. Nepretržitá uspokojivá prevádzka závisí od správnej starostlivosti o stroj a od pravidelného čistenia.

Skľučovadlo	13 mm bez kľúča
Zdroj napätia	18 Volt DC
Prevodové súkolesie	2- rýchlostné
Rýchlosť pri nezaťažení	0-400/0-1500 min-1
Nárazové rýchlosti	0-6400/0-24000 úd./min.
Nastavenia uťahovacieho momentu	23+1+1 polôh
Točivý moment	50 Nm (MAX.)

13 HLUK

Hodnoty emisii hluku namerané podľa príslušnej normy. (K=3)

Hladina akustického tlaku LpA	82 dB(A)
Hladina akustického výkonu LwA	96 dB(A)



POZOR! Ak akustický tlak prekročí úroveň 85 dB(A), používajte chrániče sluchu.

aw (Vibrácie):	4,49 m/s ²	K = 1,5 m/s ²
----------------	-----------------------	--------------------------

14 ZÁRUKA

- Záručná lehota poskytovaná na tento výrobok v súlade s platnými zákonmi je 24 mesiacov a začína plynúť dňom zakúpenia prvým používateľom.
- Táto záruka zahŕňa všetky chyby materiálu a výrobné chyby, okrem: batérií, nabíjačiek, chybných súčastí, ktoré podliehajú bežnému opotrebovaniu ako napr. ložiská, kefy, káble a zástrčky alebo príslušenstvo ako vrtáky, vrtné korunky, pilové listy atď.; nezahŕňa poškodenia alebo chyby spôsobené zlým zaobchádzaním, nehodami alebo pozmeňovaním, ani náklady na prepravu.
- Poškodenie a/alebo chyby, ktoré sú dôsledkom nesprávneho používania, tiež nespádajú pod ustanovenia záruky.
- Nenesieme ani žiadnu zodpovednosť za zranenie osôb, ktoré je dôsledkom nesprávneho používania zariadenia.
- Opravy smie vykonávať iba autorizované servisné stredisko pre nástroje Powerplus.
- Viac informácií získate na tel. čísle 00 32 3 292 92 90.
- Prípadné náklady na prepravu vždy nesie zákazník, ak nebolo písomnou formou dohodnuté inak.
- Záruku si zároveň nemožno uplatňovať, ak bolo zariadenie poškodené v dôsledku nedbanlivej údržby alebo preťaženia.
- Zo záruky sú definitívne vylúčené prípady, kedy poškodenie vzniklo dôsledkom vniknutia kvapaliny, nadmerného preniknutia prachu, úmyselného poškodenia (úmyselne alebo závažnou nedbanlivosťou), nevhodného použitia (použitie zariadenia na účely, na ktoré nie je vhodné), nekompetentného použitia (napr. nerespektovaním pokynov v návode), neodbornej montáže, zásahu bleskom, chybného sieťového napätia. Neboli uvedené všetky možnosti.
- Prijatie reklamácie v rámci záruky nemá vplyv na predĺženie záručnej lehoty, ani na začatie novej záručnej lehoty v prípade výmeny zariadenia.
- Staré zariadenia alebo súčasti, ktoré sú vymieňané v rámci záruky, sa preto stávajú majetkom spol. Varo NV.
- Vyhradzuje si právo zamietnuť akúkoľvek reklamáciu, ak nie je možné overiť dátum zakúpenia alebo ak je jasné, že výrobok nebol riadne udržiavaný. (čisté vetracie otvory, pravidelná údržba uhlíkových kefičiek,...)
- Potvrdenku o nákupe si musíte uschovať ako doklad o dátume zakúpenia.

- Nástroje musíte vrátiť v nerozobranom stave svojmu predajcovi v prijateľne čistom stave, v originálnom plastovom kufríku liatom pod tlakom, ak v ňom bolo vaše náradie dodané, spolu s priloženým dokladom o kúpe.
- Váš nástroj musíte nabíjať minimálne 1x mesačne, aby nástroj optimálne fungoval.

15 ŽIVOTNÉ PROSTREDI



Ak musíte po dlhodobom používaní zariadenie vymeniť, nelikvidujte ho spolu s domovým odpadom, ale ekologicky bezpečným spôsobom.

Odpad z elektrických výrobkov sa nesmie likvidovať s bežným domovým odpadom. Ak existuje zberňa na recykláciu, odovzdajte ho na recykláciu.

Informácie o recyklácii vám poskytnú miestne úrady alebo predajca.

16 VYHLÁSENIE O ZHODE



VARO N.V. - Joseph Van Instraat 9 - BE2500 Lier - BELGICKO vyhlasuje, že
výrobok: Príklepová Vŕtačka 18V
obchodná známka: POWERplus
model: POWEB1520

je v súlade so základnými požiadavkami a inými relevantnými ustanoveniami príslušných európskych smerníc, na základe uplatnenia európskych harmonizovaných noriem. V prípade akýchkoľvek neoprávnených úprav tohto zariadenia stráca toto vyhlásenie svoju platnosť.

Európske smernice (vrátane ich prípadných novelizácií do dátumu podpisu):

2011/65/EU

2006/42/EC

2014/30/EU

Európske harmonizované normy (vrátane ich prípadných novelizácií do dátumu podpisu):

EN60745-1: 2009

EN60745-2-1: 2010

EN60745-2-2: 2010

EN55014-1: 2006

EN55014-2: 2015

Uchovávateľ technickej dokumentácie: Philippe Vankerkhove, VARO – Vic. Van Rompuy N.V.

Dolu podpísaný koná v mene výkonného riaditeľa spoločnosti,

Eric de Boer
Regulačné záležitosti – Compliance Manager
02/10/2017



1	POUŽÍVANIE	2
2	POPIS (OBR. A).....	2
3	OBSAH BALENIA	2
4	SYMBOLY	2
5	VŠEOBECNÉ BEZPEČNOSTNÉ VAROVANIA PRE ELEKTRICKÉ NÁRADIE	3
5.1	<i>Pracovná plocha</i>	3
5.2	<i>Elektrická bezpečnosť</i>	3
5.3	<i>Osobná bezpečnosť</i>	3
5.4	<i>Používanie elektrického náradia a starostlivosť oň</i>	4
5.5	<i>Servis</i>	4
6	DOPLNKOVÉ BEZPEČNOSTNÉ POKYNY PRE BATÉRIE A NABÍJAČKY	4
6.1	<i>Batérie</i>	4
6.2	<i>Nabíjačky</i>	5
7	NABÍJANIE, VKLADANIE A VYBERANIE AKUMULÁTORA	5
7.1	<i>Indikácie nabíjania</i>	5
8	TECHNICKÉ ÚDAJE.....	5
9	ŽIVOTNÉ PROSTREDI	6

POWERPLUS

NABÍJAČKA 18V

POWEB9050

POWEB9050

SK

1 POUŽÍVANIE

Táto nabíjačka je určená pre akumulátory 18V. Nevhodné na profesionálne použitie.



VAROVANIE! Tento návod a všeobecné bezpečnostné pokyny si starostlivo preštudujte pred použitím náradia, pre vašu vlastnú bezpečnosť. Vaše elektrické náradie môžete odovzdať inej osobe iba spolu s týmto návodom.

2 POPIS (OBR. A)

1. Port batérie
2. Zelené svetlo
3. Červené svetlo
4. Akumulátor (NIE je súčasťou balenia)
5. Uvoľňovacie tlačidlo akumulátora

3 OBSAH BALENIA

- Odstráňte všetky materiály obalu.
- Odstráňte zvyšné obaly a prepravné podpory (ak sa používajú).
- Skontrolujte úplnosť obsahu balenia.
- Skontrolujte, či pri preprave nebol poškodený spotrebič, napájací kábel, sieťová vidlica a všetko príslušenstvo.
- Materiály obalu si odložte podľa možnosti na čo najdlhší čas, až do skončenia záručnej lehoty. Neskôr obaly vyhoďte prostredníctvom systému zberu komunálneho odpadu.



VAROVANIE: Obalové materiály nie sú hračky! Deti sa nesmú hrať s plastovými vrecami!

1 x nabíjačka
1 x návod



Nebezpečenstvo udusenía! Spojte sa s predajcom, ak akékoľvek diely chýbajú alebo sú poškodené.

4 SYMBOLY

V tomto návode a/alebo na stroji sa používajú nasledujúce symboly:

	Označuje riziko zranenia, alebo poškodenie nástroja.		V súlade so základnými požiadavkami európskych smerníc.
	Pozorne si prečítajte pokyny.		Stroj II. triedy – dvojitá izolácia – Nepotrebuje uzemnenú zástrčku. (iba pre nabíjačku)
	Batériu a nabíjačku používajte iba zatvorených miestnostiach.		

5 VŠEOBECNÉ BEZPEČNOSTNÉ VAROVANIA PRE ELEKTRICKÉ NÁRADIE

Starostlivo si prečítajte všetky bezpečnostné varovania a všetky pokyny. Nedodržovanie všetkých varovaní a pokynov môže spôsobiť úder elektrickým prúdom, požiar a/alebo závažný úraz. Odložte si všetky varovania a pokyny na prípad, ak ich budete v budúcnosti potrebovať. Termín "elektrické náradie" v týchto varovaniach označuje vaše elektrické náradie s napájaním zo siete (s káblom) alebo elektrické náradie napájané akumulátorom (bez kábla).

5.1 Pracovná plocha

- Pracovnú plochu udržiavajte v čistote a dobre osvetlenú. Neporiadok a prítomie na pracovisku zvyšuje riziko úrazov.
- Elektrické náradie nepoužívajte vo výbušných prostrediach, obsahujúcich napríklad horľavé tekutiny, plyny alebo prach. Elektrické náradie spôsobuje iskrenie, ktoré môže zapáliť prach alebo výpary.
- Pri používaní elektrického náradia sa nesmú v blízkosti nachádzať deti a okoloidúci. Mohli by odpútať vašu pozornosť a náradie by ste nemali pod kontrolou.

5.2 Elektrická bezpečnosť

- Vždy skontrolujte, či napätie napájacieho zdroja súhlasí s napätím na výkonnostnom štítku.
- Vidlice elektrického náradia musia zodpovedať sieťovej zásuvke. Vidlicu nikdy neupravujte žiadnym spôsobom. Nepoužívajte s uzemneným elektrickým náradím (pripojeným k uzemneniu) žiadne adaptéry vidlice. Používanie nepozmeňovaných vidlic zodpovedajúcich sieťovým zásuvkám znižuje riziko úrazu elektrickým prúdom.
- Nedotýkajte sa uzemnených povrchov a povrchov, spojených s uzemnením, ako sú potrubia, radiátory, sporáky alebo chladničky. Ak ste uzemnený alebo spojený s uzemnením, hrozí vám zvýšené riziko úrazu elektrickým prúdom.
- Elektrické náradie nesmie byť vystavené dažďu ani vlhkým podmienkam. Prienik vody do elektrického náradia zvyšuje riziko úrazu elektrickým prúdom.
- Kábel sa nesmie nadmerne zaťažovať. Kábel nikdy nepoužívajte na prenášanie, ťahanie alebo vyťahovanie vidlice elektrického náradia. Kábel nesmie byť vystavený pôsobeniu tepla, oleja, ostrých hrán alebo pohyblivých dielov. Poškodené alebo zapletené káble zvyšujú riziko úrazu elektrickým prúdom.
- Pri používaní elektrického náradia vo vonkajšom prostredí používajte predlžovací kábel vhodný na vonkajšie použitie. Používanie šnúry vhodnej na vonkajšie použitie znižuje riziko úrazu elektrickým prúdom.

5.3 Osobná bezpečnosť

- Pri používaní elektrického náradia buďte vždy ostražitý, sledujte čo robíte a riadte sa zdravým úsudkom. Elektrické náradie nepoužívajte, ak ste unavený, alebo ak ste pod vplyvom liekov, alkoholu alebo drog. Okamih nepozornosti pri používaní elektrického náradia môže spôsobiť závažný osobný úraz.
- Používajte bezpečnostné pomôcky. Vždy noste chránič očí. Používaním bezpečnostných pomôcok, ako je protiprachová maska, neklzáva bezpečnostná obuv, tvrdá prilba alebo chrániče uší za každých podmienok sa znižuje riziko osobných úrazov.
- Zabráňte náhodnému uvedeniu do činnosti. Pred pripojením do siete sa uistite, že vypínač je vo vypnutej polohe. Prenášanie elektrického náradia s prstom na vypínači alebo pripojovanie elektrického náradia so zapnutým vypínačom zvyšuje riziko úrazov.
- Pred zapnutím elektrického náradia odstráňte akékoľvek nastavovacie kľúče a iné nástroje. Kľúč a nástroje, ktoré zostanú pripevnené k rotujúcemu dielu elektrického náradia môžu spôsobiť úraz.
- Nenakláňajte sa príliš. Vždy musíte mať spoľahlivú oporu a rovnováhu. Zlepšuje sa tým ovládateľnosť elektrického náradia v neočakávaných situáciách.

- Buďte vhodne oblečený. Nenoste voľné odevy ani šperky. Nepribližujte sa vlasmi, odevmi ani rukavicami k pohyblivým dielom. Voľné odevy, šperky alebo dlhé vlasy môžu zachytiť pohyblivé diely.
- Ak sa používajú aj pomôcky na pripojenie odsávačov a zberačov prachu, uistite sa, že sú riadne pripojené a správne sa používajú. Používaním týchto pomôcok možno znížiť nebezpečenstvo spôsobované prachom.

5.4 Používanie elektrického náradia a starostlivosť oň

- Pri použití elektrického náradia nevynakladajte nadmernú silu. Používajte správne elektrické náradie pre vaše použitie. Správne elektrické náradie zvládne prácu lepšie a bezpečnejšie, s rýchlosťou, na ktorú bolo navrhnuté.
- Nepoužívajte elektrické náradie ak sa vypínačom nezapína alebo nevypína. Elektrické náradie, ktoré sa nedá ovládať vypínačom, je nebezpečné a musí sa opraviť.
- Pred akýmkoľvek nastavením, výmenou doplnkov alebo odložením elektrického náradia odpojte vidlicu od napájacieho napätia. Takéto preventívne bezpečnostné opatrenia znižujú riziko náhodného uvedenia elektrického náradia do činnosti.
- Nepoužívajte elektrické náradie uchovávať mimo dosahu detí a nedovoľte, aby osoby neoboznámene s elektrickým náradím alebo s týmito pokynmi, používali toto elektrické náradie. Elektrické náradie je nebezpečné v rukách nepoučených používateľov.
- Elektrické náradie riadne udržiavajte. Skontrolujte, či pohyblivé diely nie sú vyosené alebo či sa nezadierajú, či nie sú poškodené diely a či nemajú žiadne iné nedostatky, ktoré môžu ovplyvniť funkčnosť elektrického náradia. V prípade poškodenia sa elektrické náradie musí pred opätovným použitím opraviť. Veľa úrazov spôsobujú nedostatočne udržiavané elektrické náradie.
- Náradie sa musí udržiavať v naostrenom a čistom stave. Riadne udržiavané rezné nástroje s ostrými reznými hranami majú menšiu náchylnosť k zadieraniu a ľahšie sa ovládajú.
- Elektrické náradie, doplnky a nástrojové koncovky a pod. používajte v súlade s týmito pokynmi a spôsobom, zamýšľaným pre daný druh elektrického náradia, berúc na zreteľ pracovné podmienky a na prácu, ktorá sa má vykonávať. Používanie elektrického náradia na iné operácie ako tie, pre ktoré je určené, môže spôsobiť nebezpečnú situáciu.

5.5 Servis

- Servis elektrického náradia zverte kvalifikovanému opravárovi. Môžu sa používať iba rovnaké náhradné diely. Zaručíte tak, že bude zachovaná bezpečnosť elektrického náradia.

6 DOPLNKOVÉ BEZPEČNOSTNÉ POKYNY PRE BATÉRIE A NABIJAČKY

6.1 Batérie

- Nikdy neatvárajte zo žiadneho dôvodu.
- Neskladujte na miestach, kde môže teplota prekročiť 40°C.
- Nabíjajte len pri okolitej teplote v rozsahu od 4°C do 40°C.
- Batérie skladujte na chladnom a suchom mieste (5 °C - 20 °C). Batérie nikdy neskladujte vo vybitom stave.
- Pre lítium-iónové batérie je lepšie pravidelne ich vybiť a nabiť (aspoň 4-krát ročne). Ideálne nabitie pre dlhodobé skladovanie vašej lítium-iónovej batérie je 40% kapacity.
- Pri likvidácii batérií sa riadte pokynmi uvedenými v časti „Ochrana životného prostredia“.
- Neskratujte. Ak sa prostredníctvom náhodného kontaktu s kovovým predmetom vytvorí spojenie medzi kladným (+) a záporným (-) pólom, batéria sa zoskratuje a pretekajúci intenzívny prúd spôsobí vytvorenie tepla, čo môže spôsobiť prasknutie alebo požiar.
- Nezohrievajte. Ak batériu zahrejete na teplotu vyššiu ako 100°C, môžu sa poškodiť tesnenia, izolácia a iné polymérové komponenty, čo spôsobí únik elektrolytickej kvapaliny alebo vnútorný skrat, s následným vysokým zahriatím vedúcim k prasknutiu alebo

vznieteniu batérie. Batérie okrem toho nezahadzujte do ohňa. Mohlo by to spôsobiť výbuch alebo intenzívne horenie.

- V extrémnych podmienkach môže dôjsť k úniku kvapaliny z batérie. Ak si na batérii všimnete uniknutú kvapalinu, postupujte nasledovne:
 - Kvapalinu opatrne poutierajte handričkou. Zabráňte kontaktu s pokožkou.
 - V prípade kontaktu s kožou alebo očami sa riadte týmito pokynmi:
 - ✓ Okamžite opláchnite vodou. Zneutralizujte slabou kyselinou, napr. šťavou z citróna alebo octom.
 - ✓ V prípade kontaktu s očami, vyplachujte veľkým množstvom čistej vody minimálne 10 minút. Obráťte sa na lekára.



Nebezpečenstvo požiaru! Kontakty odpojenej batérie neskratujte. Batériu nespálujte.

6.2 Nabíjačky

- Nikdy nenabíjajte nedobíjateľné batérie.
- Poškodené káble okamžite vymeňte.
- Nevystavujte vode.
- Nabíjačku neotvárajte.
- Do nabíjačky nepichajte.
- Nabíjačka je určená len na použitie vo vnútri.

7 NABÍJANIE, VKLADANIE A VYBERANIE AKUMULÁTORA

7.1 Indikácie nabíjania

Nabíjačku pripojte k elektrickej zásuvke.

- Svetí zelená kontrolka: pripravené na nabíjanie
- Bliká červená kontrolka + svieti zelená kontrolka: nabíja sa
- Svetí zelená aj červená kontrolka: nabíjanie je dokončené



Poznámka: Ak akumulátor správne nepasuje, odpojte ho a uistite sa, že pre túto nabíjačku je to správny model, ako je uvedené v tabuľke s technickými parametrami. Nenabíjajte žiadny iný akumulátor alebo ten, ktorý sa nedá bezpečne vložiť do nabíjačky.

1. Nabíjačku a akumulátor počas pripojenia často sledujte.
2. Nabíjačku po skončení nabíjania odpojte a vyberte z nej akumulátor.
3. Pred použitím nechajte akumulátor úplne vychladnúť.
4. Nabíjačku aj akumulátor uložte vnútri a mimo dosahu detí.



POZNÁMKA: Ak sa akumulátor pri nepretržitom používaní v nástroji zohrieva, pred nabíjaním ho nechajte vychladnúť na izbovú teplotu. Týmto sa predĺži životnosť akumulátorov.

8 TECHNICKÉ ÚDAJE

Typ	POWEB9050
Menovitý vstupný prúd nabíjačky	220 - 240 V ~ 50 Hz
Menovitý výstupný prúd nabíjačky	21V, 1,7 A
Typ akumulátora	18V lítium-iónový akumulátor 1.5Ah 18V lítium-iónový akumulátor 3.0Ah

9 ŽIVOTNÉ PROSTREDI

Ak musíte po dlhodobom používaní zariadenie vymeniť, nelikvidujte ho spolu s domovým odpadom, ale ekologicky správnym spôsobom. Odpad, ktorý vzniká pri likvidácii elektrických strojov, sa nesmie likvidovať s bežným domovým odpadom. Ak existuje zariadenie na recykláciu, odovzdajte ho na recykláciu. Informácie o recyklácii vám poskytnú miestne úrady alebo predajca.



Fig. A



Fig. 1

1	POUŽÍVANIE	2
2	POPIS (OBR. A)	2
3	OBSAH BALENIA	2
4	SYMBOLY	2
5	VŠEOBECNÉ BEZPEČNOSTNÉ VAROVANIA PRE ELEKTRICKÉ NÁRADIE.....	3
5.1	<i>Pracovná plocha</i>	3
5.2	<i>Elektrická bezpečnosť</i>	3
5.3	<i>Osobná bezpečnosť.....</i>	3
5.4	<i>Používanie elektrického náradia a starostlivosť oň.....</i>	4
5.5	<i>Servis.....</i>	4
6	DOPLNKOVÉ BEZPEČNOSTNÉ POKYNY PRE BATÉRIE A NABÍJAČKY	4
6.1	<i>Batérie</i>	4
6.2	<i>Nabíjačky</i>	5
7	NABÍJANIE, VKLADANIE A VYBERANIE AKUMULÁTORA	5
7.1	<i>Indikátory na nabíjačke.....</i>	5
7.2	<i>Vyberanie/vkladanie akumulátora (Obr. 1)</i>	6
8	TECHNICKÉ ÚDAJE.....	6
9	ŽIVOTNÉ PROSTREDI	6

**LÍTIOVO-IÓNOVÝM AKUMULÁTOR 18V 1500MAH
POWEB9010**

1 POUŽÍVANIE

Tento akumulátor je určený len na použitie s naším náradím a nabíjačkou radu EB. Akumulátor s napätím 18V môžete použiť len s 18V výrobkami tohto radu. Nevhodné na profesionálne použitie..



VAROVANIE! Z dôvodu vlastnej bezpečnosti si pred použitím tohto zariadenia prečítajte tento návod a všeobecné bezpečnostné pokyny. Ak vaše elektrické zariadenie budete dávať iným používateľom, odovzdajte ho prosím spolu s týmito pokynmi.

2 POPIS (OBR. A)

1. Uvoľňovacie tlačidlo akumulátora

3 OBSAH BALENIA

- Odstráňte všetok baliaci materiál.
- Odstráňte zvyšný baliaci materiál a baliace vložky (ak sú súčasťou balenia).
- Skontrolujte, či je obsah balenia úplný.
- Skontrolujte či prístroj, elektrická šnúra, zástrčka a príslušenstvo nebolo počas prepravy poškodené.
- Baliaci materiál si, pokiaľ je to možné, odložte počas celej záručnej doby. Potom ho zlikvidujte v miestnej zberni odpadov.



VAROVANIE: Baliaci materiál nie je na hranie! Deti sa nesmú hrať s plastovými vreckami! Nebezpečenstvo udusenía!

Akumulátor

1xNávod



Ak zistíte, že chýbajú nejaké súčasti, alebo sú poškodené, kontaktujte prosím predajcu.

4 SYMBOLY

V tomto návode a/alebo na stroji sa používajú nasledujúce symboly:

	Označuje nebezpečenstvo zranenia alebo poškodenia náradia.		Pozorne si prečítajte pokyny.
	Nabíjačku a akumulátor nelikvidujte spálením		Nabíjačku a akumulátor nevystavujte vode
	Batériu a nabíjačku používajte iba zatvorených miestnostiach.		Okolité teplota max. 40 °C. (iba pre batériu)

5 VŠEOBECNÉ BEZPEČNOSTNÉ VAROVANIA PRE ELEKTRICKÉ NÁRADIE

Starostlivo si prečítajte všetky bezpečnostné varovania a všetky pokyny. Nedodržovanie všetkých varovaní a pokynov môže spôsobiť úder elektrickým prúdom, požiar a/alebo závažný úraz. Odložte si všetky varovania a pokyny na prípad, ak ich budete v budúcnosti potrebovať. Termín "elektrické náradie" v týchto varovaniach označuje vaše elektrické náradie s napájaním zo siete (s káblom) alebo elektrické náradie napájané akumulátorom (bez kábla).

5.1 Pracovná plocha

- Pracovnú plochu udržiavajte v čistote a dobre osvetlenú. Neporiadok a prítomie na pracovisku zvyšuje riziko úrazov.
- Elektrické náradie nepoužívajte vo výbušných prostrediach, obsahujúcich napríklad horľavé tekutiny, plyny alebo prach. Elektrické náradie spôsobuje iskrenie, ktoré môže zapáliť prach alebo výpary.
- Pri používaní elektrického náradia sa nesmú v blízkosti nachádzať deti a okoloidúci. Mohli by odpútať vašu pozornosť a náradie by ste nemali pod kontrolou.

5.2 Elektrická bezpečnosť

- Vidlice elektrického náradia musia zodpovedať sieťovej zásuvke. Vidlicu nikdy neupravujte žiadnym spôsobom. Nepoužívajte s uzemneným elektrickým náradím (pripojeným k uzemneniu) žiadne adaptéry vidlice. Používanie nepozmeňovaných vidlic zodpovedajúcich sieťovým zásuvkám znižuje riziko úrazu elektrickým prúdom.
- Nedotýkajte sa uzemnených povrchov a povrchov, spojených s uzemnením, ako sú potrubia, radiátory, sporáky alebo chladničky. Ak ste uzemnený alebo spojený s uzemnením, hrozí vám zvýšené riziko úrazu elektrickým prúdom.
- Elektrické náradie nesmie byť vystavené dažďu ani vlhkým podmienkam. Prienik vody do elektrického náradia zvyšuje riziko úrazu elektrickým prúdom.
- Kábel sa nesmie nadmerne zaťažovať. Kábel nikdy nepoužívajte na prenášanie, ťahanie alebo vyťahovanie vidlice elektrického náradia. Kábel nesmie byť vystavený pôsobeniu tepla, oleja, ostrých hrán alebo pohyblivých dielov. Poškodené alebo zapletené káble zvyšujú riziko úrazu elektrickým prúdom.
- Pri používaní elektrického náradia vo vonkajšom prostredí používajte predĺžovací kábel vhodný na vonkajšie použitie. Používanie šnúry vhodnej na vonkajšie použitie znižuje riziko úrazu elektrickým prúdom..
- Ak je používanie elektrického náradia vo vlhkých priestoroch nevyhnutné, používajte napájací zdroj chránený nadprúdovým ističom (RCD). Používanie RCD znižuje riziko úrazu elektrickým prúdom.

5.3 Osobná bezpečnosť

- Pri používaní elektrického náradia buďte vždy ostražitý, sledujte čo robíte a riadte sa zdravým úsudkom. Elektrické náradie nepoužívajte, ak ste unavený, alebo ak ste pod vplyvom liekov, alkoholu alebo drog. Okamih nepozornosti pri používaní elektrického náradia môže spôsobiť závažný osobný úraz.
- Používajte bezpečnostné pomôcky. Vždy noste chránič očí. Používaním bezpečnostných pomôcok, ako je protiprachová maska, neklzáva bezpečnostná obuv, tvrdá prilba alebo chrániče uší za každých podmienok sa znižuje riziko osobných úrazov.
- Zabránite náhodnému uvedeniu do činnosti. Pred pripojením do siete sa uistite, že vypínač je vo vypnutej polohe. Prenášanie elektrického náradia s prstom na vypínači alebo pripojovanie elektrického náradia so zapnutým vypínačom zvyšuje riziko úrazov.
- Pred zapnutím elektrického náradia odstráňte akékoľvek nastavovacie kľúče a iné nástroje. Kľúč a nástroje, ktoré zostanú pripevnené k rotujúcemu dielu elektrického náradia môžu spôsobiť úraz.
- Nenakláňajte sa príliš. Vždy musíte mať spoľahlivú oporu a rovnováhu. Zlepšuje sa tým ovládateľnosť elektrického náradia v neočakávaných situáciách.

- Buďte vhodne oblečený. Nenoste voľné odevy ani šperky. Nepribližujte sa vlasmi, odevmi ani rukavicami k pohyblivým dielom. Voľné odevy, šperky alebo dlhé vlasy môžu zachytiť pohyblivé diely.
- Ak sa používajú aj pomôcky na pripojenie odsávačov a zberačov prachu, uistite sa, že sú riadne pripojené a správne sa používajú. Používaním týchto pomôcok možno znížiť nebezpečenstvo spôsobované prachom.

5.4 Používanie elektrického náradia a starostlivosť oň

- Pri použití elektrického náradia nevynakladajte nadmernú silu. Používajte správne elektrické náradie pre vaše použitie. Správne elektrické náradie zvládne prácu lepšie a bezpečnejšie, s rýchlosťou, na ktorú bolo navrhnuté.
- Nepoužívajte elektrické náradie ak sa vypínačom nezapína alebo nevypína. Elektrické náradie, ktoré sa nedá ovládať vypínačom, je nebezpečné a musí sa opraviť.
- Pred akýmkoľvek nastavením, výmenou doplnkov alebo odložením elektrického náradia odpojte vidlicu od napájacieho napätia. Takéto preventívne bezpečnostné opatrenia znižujú riziko náhodného uvedenia elektrického náradia do činnosti.
- Nepoužívané elektrické náradie uchovávajte mimo dosahu detí a nedovoľte, aby osoby neoboznámene s elektrickým náradím alebo s týmito pokynmi, používali toto elektrické náradie. Elektrické náradie je nebezpečné v rukách nepoučených používateľov.
- Elektrické náradie riadne udržiavajte. Skontrolujte, či pohyblivé diely nie sú vyosené alebo či sa nezadierajú, či nie sú poškodené diely a či nemajú žiadne iné nedostatky, ktoré môžu ovplyvniť funkčnosť elektrického náradia. V prípade poškodenia sa elektrické náradie musí pred opätovným použitím opraviť. Veľa úrazov spôsobujú nedostatočne udržiavané elektrické náradie.
- Náradie sa musí udržiavať v naostrenom a čistom stave. Riadne udržiavané rezné nástroje s ostrými reznými hranami majú menšiu náchylnosť k zadieraniu a ľahšie sa ovládajú.
- Elektrické náradie, doplnky a nástrojové koncovky a pod. používajte v súlade s týmito pokynmi a spôsobom, zamýšľaným pre daný druh elektrického náradia, berúc na zreteľ pracovné podmienky a na prácu, ktorá sa má vykonávať. Používanie elektrického náradia na iné operácie ako tie, pre ktoré je určené, môže spôsobiť nebezpečnú situáciu.

5.5 Servis

- Servis elektrického náradia zverte kvalifikovanému opravárovi. Môžu sa používať iba rovnaké náhradné diely. Zaručíte tak, že bude zachovaná bezpečnosť elektrického náradia.

6 DOPLNKOVÉ BEZPEČNOSTNÉ POKYNY PRE BATÉRIE A NABIJAČKY

6.1 Batérie

- Nikdy neotvárajte zo žiadneho dôvodu.
- Neskladujte na miestach, kde môže teplota prekročiť 40°C.
- Nabíjajte len pri okolitej teplote v rozsahu od 4°C do 40°C.
- Batérie skladujte na chladnom a suchom mieste (5 °C - 20 °C). Batérie nikdy neskladujte vo vybitom stave.
- Pre lítium-iónové batérie je lepšie pravidelne ich vybiť a nabiť (aspoň 4-krát ročne). Ideálne nabitie pre dlhodobé skladovanie vašej lítium-iónovej batérie je 40% kapacity.
- Pri likvidácii batérií sa riadte pokynmi uvedenými v časti „Ochrana životného prostredia“.
- Neskratujte. Ak sa prostredníctvom náhodného kontaktu s kovovým predmetom vytvorí spojenie medzi kladným (+) a záporným (-) pólom, batéria sa zoskratuje a pretekajúci intenzívny prúd spôsobí vytvorenie tepla, čo môže spôsobiť prasknutie alebo požiar.
- Nezohrievajte. Ak batériu zahrejete na teplotu vyššiu ako 100°C, môžu sa poškodiť tesnenia, izolácia a iné polymérové komponenty, čo spôsobí únik elektrolytickej kvapaliny alebo vnútorný skrat, s následným vysokým zahriatím vedúcim k prasknutiu alebo

vznieteniu batérie. Batérie okrem toho nezahadzujte do ohňa. Mohlo by to spôsobiť výbuch alebo intenzívne horenie.

- V extrémnych podmienkach môže dôjsť k úniku kvapaliny z batérie. Ak si na batérii všimnete uniknutú kvapalinu, postupujte nasledovne:
 - Kvapalinu opatrne poutierajte handričkou. □Zabráňte kontaktu s pokožkou.
 - V prípade kontaktu s kožou alebo očami sa riadte týmito pokynmi:
 - ✓ Okamžite opláchnite vodou. Zneutralizujte slabou kyselinou, napr. šťavou z citróna alebo octom.
 - ✓ V prípade kontaktu s očami, vyplachujte veľkým množstvom čistej vody minimálne 10 minút. Obráťte sa na lekára.



Nebezpečenstvo požiaru! Kontakty odpojenej batérie neskratujte. Batériu nespálujte.

6.2 Nabíjačky

- Nikdy nenabíjajte nedobíjateľné batérie.
- Poškodené káble okamžite vymeňte.
- Nevystavujte vode.
- Nabíjačku neotvárajte.
- Do nabíjačky nepichajte.
- Nabíjačka je určená len na použitie vo vnútri.

7 NABÍJANIE, VKLADANIE A VYBERANIE AKUMULÁTORA

7.1 Indikátory na nabíjačke

Nabíjačku pripojte k elektrickej zásuvke

- Svetí zelená kontrolka: pripravené na nabíjanie
- Bliká červená kontrolka + Svetí zelená kontrolka: nabíja sa
- Svetí zelená kontrolka + svieti červená kontrolka: nabíjanie je dokončené



Poznámka: Ak akumulátor správne nepasuje, odpojte ho a uistite sa, že pre túto nabíjačku je to správny model, ako je uvedené v tabuľke s technickými parametrami. Nenabíjajte žiadny iný akumulátor alebo ten, ktorý sa nedá bezpečne vložiť do nabíjačky.

1. Nabíjačku a akumulátor počas pripojenia často sledujte.
2. Po skončení nabíjania nabíjačku vypnite a odpojte od akumulátora.
3. Pred použitím nechajte akumulátor úplne vychladnúť.
4. Nabíjačku aj akumulátor uložte vnútri a mimo dosahu detí.



POZNÁMKA: Ak sa akumulátor pri nepretržitom používaní v nástroji zohrieva, pred nabíjaním ho nechajte vychladnúť na izbovú teplotu. Týmto sa predlíži životnosť akumulátorov.



VÝSTRAHA: Pred vykonávaním akýchkoľvek nastavovaní sa uistite, že je nástroj vypnutý alebo je z neho vybratý akumulátor.

- Vkladanie: Akumulátor zatlačte a zasuňte do portu na akumulátor a pred začatím prevádzky skontrolujte, či uvoľňovacia západka na zadnej strane akumulátora zapadla na svoje miesto a či je akumulátor zaistený.
- Vyberanie: Zatlačte na uvoľňovaciu západku na akumulátore a súčasne ho vytiahnite von.

8 TECHNICKÉ ÚDAJE

Napätie ~ Frekvencia	18V
Typ akumulátora	Li-ion
Kontrolka stavu nabitia akumulátora	18V – 1500mAh
Menovitý vstupný prúd nabíjačky	220-240V~50Hz
Menovitý výstupný prúd nabíjačky	21V, 1.7A
Doba nabíjania	18V = 1h

9 ŽIVOTNÉ PROSTREDI



Tento výrobok obsahuje lítium-ión. Batérie recyklujte a likvidujte spôsobom, ktorý pomáha chrániť prírodné zdroje. Miestne, vnútroštátne alebo federálne zákony môžu zakazovať likvidáciu lítium-iónových batérii s domovým odpadom. Informácie týkajúce sa správnej recyklácie a/alebo likvidácie produktu vám poskytnú miestne úrady.