

# Polykarbonátový skleník Gardentec Classic

## Montážní návod



Vážení zákazníci,

skleník, který jste si vybrali a zakoupili, byl vyroben s největší důkladností. Jeho zvlášť tuhý skelet sestává z omega profilů zhotovených z pozinkované oceli o tloušťce 1 mm a šířce 78 mm.

Konstrukce skleníku není složitá, takže se snadno sestavuje.

Množství různých prvků příslušenství vám umožní uskutečnit své záměry.

Vyhrazujeme si právo provádět technické změny a vylepšení vyplývající z vývoje.

Proto se mohou objevit nesrovnalosti v popisech a vyobrazeních.

Přejeme vám mnoho úspěchů a potěšení při používání skleníku naší výroby.

## POZOR!

Při sestavování skeletu skleníku a během manipulace s deskami z komůrkového polykarbonátu vždy používejte ochranné rukavice.

K sestavení skleníku budete potřebovat toto nářadí:

- 8mm šestihranný nebo otevřený klíč
- Křížový šroubovák nebo akumulátorový šroubovák
- Vodováhu (k nastavení vodorovné polohy základového rámu)
- Provázek (k vyměření úhlopříčky)
- Odlamovací nůž (k řezání polykarbonátových desek)
- Svěrky (pro dočasné přichycení polykarbonátu k konstrukci při šroubování)

Při silném větru nebo bouřce zavřete okna a dveře.

Než začnete skleník sestavovat, přečtěte si alespoň jednou tento návod a seznamte se se součástkami a profily. Návod vám poslouží jako důležitá pomůcka.

Zkontrolujte obsah balení podle soupisu dílů. POKUD ZJISTÍTE NESROVNALOSTI, NEPRODLENĚ SE OBRAŤTE NA PRODEJCE A OZNAMTE MU CHYBĚJÍCÍ DÍLY.

Poté profily roztrídte a sestavujte odděleně.

Při sestavování skleníku doporučujeme nejprve šrouby dotahovat rukou, aby v případě potřeby bylo možné se smontovanými profily snadno pohnout. Sestavený skelet skleníku vyrovnejte pomocí vodováhy a poté šrouby pevně dotáhněte.

## Soupis dílů

Název		Délka (mm)	Obloukový skleník CLASSIC				
			2 m	4 m	6 m	8 m	10 m
Součásti skeletu skleníku							
č. 1	Krátký oblouk (horní část)	1820 mm	4	7	10	13	16
č. 2	Boční oblouk (levý, pravý nahoře)	1200 mm	8	14	20	26	32
č. 3	Dolní boční podpěra oblouku (levá, pravá)	1310 mm	8	14	20	26	32
č. 4	Ukotvení v zemi	200 mm	12	18	34	30	36
č. 5	Výztuha oblouku – příčná	4000 mm		5	5	10	10
č. 6	Výztuha oblouku – příčná	1960 mm	5		5		5
č. 7	Výztužný profil	1465 mm	2	4	6	8	10
č. 8	Dveřní a okenní podpěra	2470 mm	4	4	4	4	4
č. 9	Boční výztuhy přední a koncové části	900 mm	4	4	4	4	4
č. 10	Příčná dveřní a okenní podpěra	985 mm	3	3	3	3	3
č. 11	Boky základového rámu	4000 mm		2	2	2	2
č. 12	Prodloužení boků základového rámu	2000 mm	2		2		2
č. 13	Přední a koncová část základového rámu	3000 mm	2	2	2	2	2
č. 14	Rohy základového rámu		4	4	4	4	4
č. 15	Spojovací destičky zákl. rámu (od 18 m <sup>2</sup> )				4	4	8
č. 16	Šrouby M5x12 se zápustnou hlavou	d = 12 mm	285	350	430	510	580
č. 17	Šrouby M5x40	d = 40 mm	112	146	180	214	248
č. 18	šrouby M5x20 pro připevnění polykarbonátu k destičkám a úhelníkům	d = 20 mm	20	20	20	20	20
č. 19	Matice M5		417	516	630	744	848
č. 20	Plastové podložky		124	154	184	214	244
č. 21	Klička	sada	3	3	3	3	3
č. 22	Úhelníky pro připevnění polykarbonátů a podpěr (velký úhelník)		4	4	4	4	4
č. 23	Úhelníky pro připevnění polykarbonátů a podpěr (malý úhelník)		18	18	18	18	18
24	Destičky pro připevnění polykarbonátových dílců		5	5	5	5	5
25	Ochranná těsnicí páska na dveře	m	5	5	5	5	5
26	Plastový držák k otvírání dveří		2	2	2	2	2
27	Šroub s okem		2	2	2	2	2
28	Těsnicí pryž do mezery mezi stěnou a střechou	m	12	12	12	12	12
Dveře a okno			3 ks	3 ks	3 ks	3 ks	3 ks
DVEŘE č. 1	Dveřní část s dveřními závěsy	930 mm	3	3	3	3	3
DVEŘE č. 2	Dveřní část s klikou	930 mm	3	3	3	3	3
DVEŘE č. 3	Dolní / horní část dveří (horizontální část)	885 mm	9	9	9	9	9
DVEŘE č. 4	Příčná část dveří (vertikální části)	400 mm	6	6	6	6	6
Polykarbonátová deska 2,1 x 6 m			2	3	4	5	6

## Rozměry polykarbonátových dílů

	Výška / šířka	2 m	4 m	6 m	8 m	10 m
1, 2, 3 4 Boční části	1050 x 2000	4	4	4	4	4
5 Horní část dveří	1050 x 990	1	1	1	1	1
6 Dolní část dveří	1050 x 940	1	1	1	1	1
7 Okno	1050 x 990	1	1	1	1	1
8 Dolní část okna	1050 x 940	1	1	1	1	1
9 Horní polykarbonát. dílec okna dveří	1050 x 140	2	2	2	2	2
10 Horní část	2100 x 6000	1	2	3	4	5

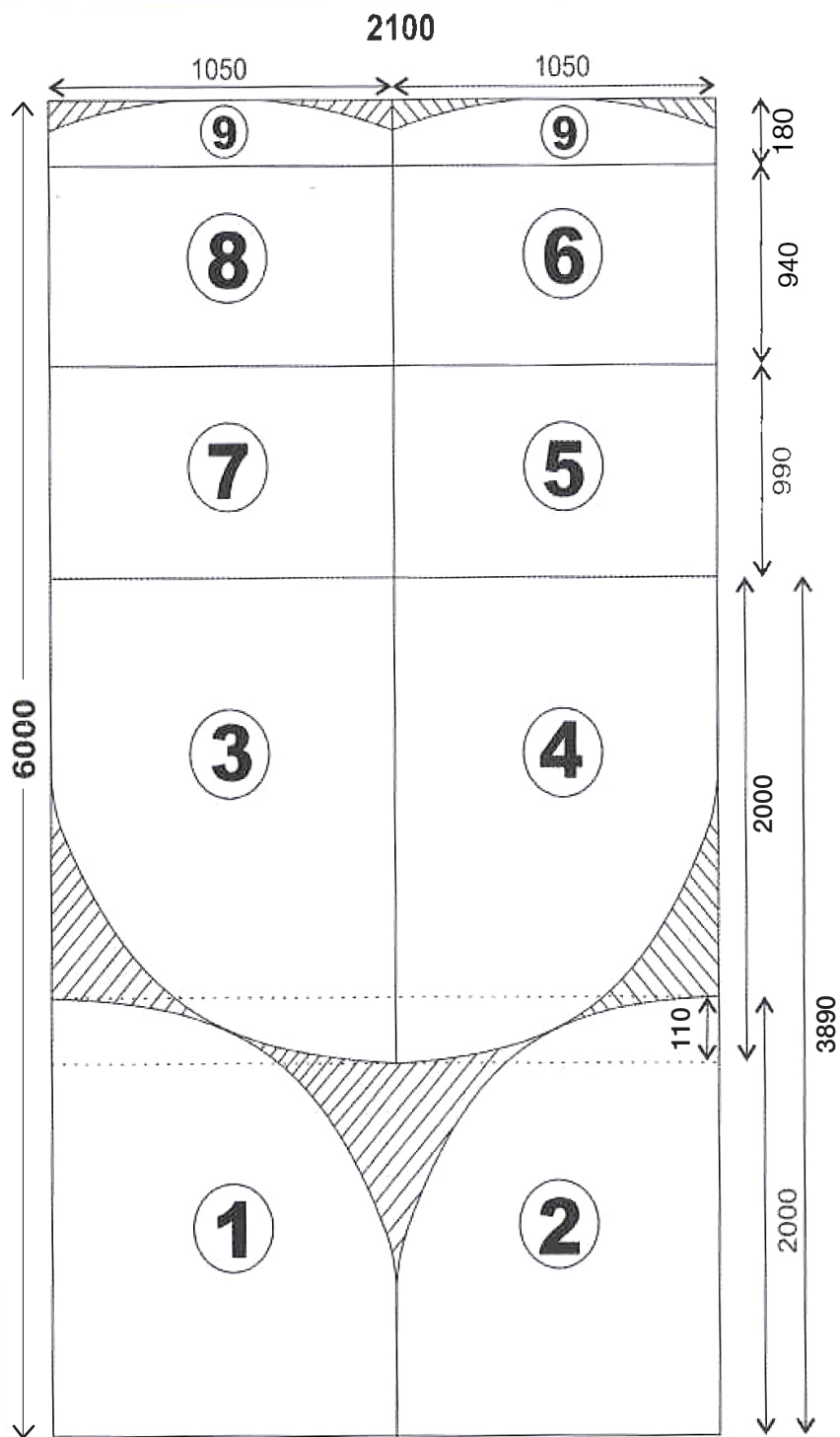
### Řezání polykarbonátových desek

Nezaměňujte strany polykarbonátových desek! Montujte desky obrácené směrem ven plochou, která je pokryta ochrannou vrstvou proti UV záření. Ochranná vrstva proti UV záření je krytá fólií s nápisy, zatímco druhou stranu (při montáži směrem dovnitř) kryje fólie čistá. PŘI ŘEZÁNÍ JE NUTNO POUŽÍVAT RUKAVICE! Doporučujeme řezat desky ostrým nožem (např. odlamovací nůž Irwin z naší nabídky).

- 1 + 2 + 3 + 4      Boční části
- 5                    Dveře (horní část)
- 6                    Dveře (dolní část)
- 7                    Okno
- 8                    Dolní část okna
- 9                    Horní polykarbonátová deska okna dveří

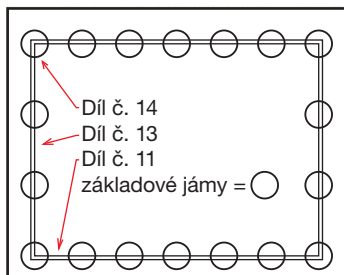
### !!! POZNÁMKA - DŮLEŽITÉ !!!

Řeže se pouze JEDNA deska 2,1 x 6 m - určena pro čelní stěny.  
Ostatní desky se používají VCELKU jako opláštění skleníku.



## Postup montáže

1. Základní rám sestavíme z přední a zadní části základového rámu (13) a z bočních částí základového rámu (11). Všechny čtyři části spojíme do obdélníku pomocí rohů základového rámu (14) a všechny tyto díly ručně sešroubujeme pomocí šroubů M5x12 (16) a matic M5 (19), (obrázek 1.1–1.4).



Obrázek 1.1



Obrázek 1.2



Obrázek 1.3

Boční část  
základového rámu



Přední nebo koncová  
část základového rámu

Obrázek 1.4

U skleníku CLASSIC většího než 12 m<sup>2</sup> se k prodloužení základového rámu používají spojovací destičky (15). Připevňují se z obou stran pomocí šroubů M5x12 (16) a matic M5 (19).

Pokud má skleník délku 6 m, základový rám se spojuje takto: 4 m (11) + 2 m prodloužení základového rámu (12).

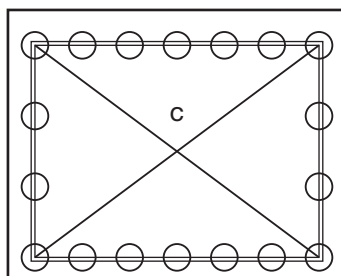
Pokud má skleník délku 8 m, základový rám se spojuje takto: 4 m (11) + 4 m prodloužení základového rámu (11).

Pokud má skleník délku 10 m, základový rám se spojuje takto: 4 m (11) + 4 m (11) + 2 m prodloužení základového rámu (12).



Obrázek 2

2. Vyměřte úhlopříčku základového rámu (Obrázek 3). Délky úhlopříček musí být shodné. Pokud úhlopříčky souhlasí, dotáhněte šrouby základového rámu (Obrázek 3).



Postup montáže:

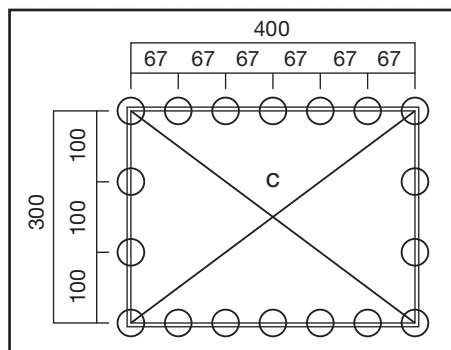
poloha jam = ○

d = 25 cm

h = 45 cm

Obrázek 3

3. Vykopejte jámy (průměr 25 cm, hloubka 40 cm) pro zapuštění dolních bočních podpěr (č. 3) podél celého obvodu základového rámu v místech upevňovacích bodů na základovém rámu (Obrázek 4.1, 4.2).

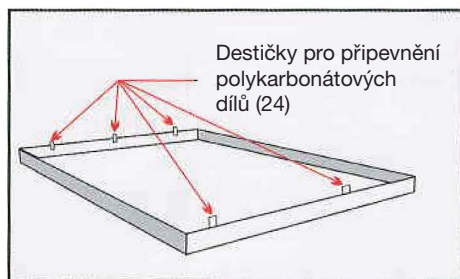


Obrázek 4.1



Obrázek 4.2

4. K horní části přední a koncové části základového rámu (13) připevněte pomocí šroubů M5x12 (16) a matic M5 (19) destičky pro připevnění polykarbonátových dílů (24), (Obrázek 5.1, 5.2).

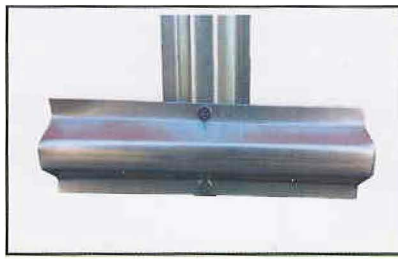


Obrázek 5.1



Obrázek 5.2

5. Příprava podpěry k zapuštění do země. Ke spodní části dolní boční podpěry (č. 3) pomocí šroubů M5x12 (16) a matic M5 (19) přišroubujte díly pro ukotvení v zemi (č. 4), (Obrázek 6).



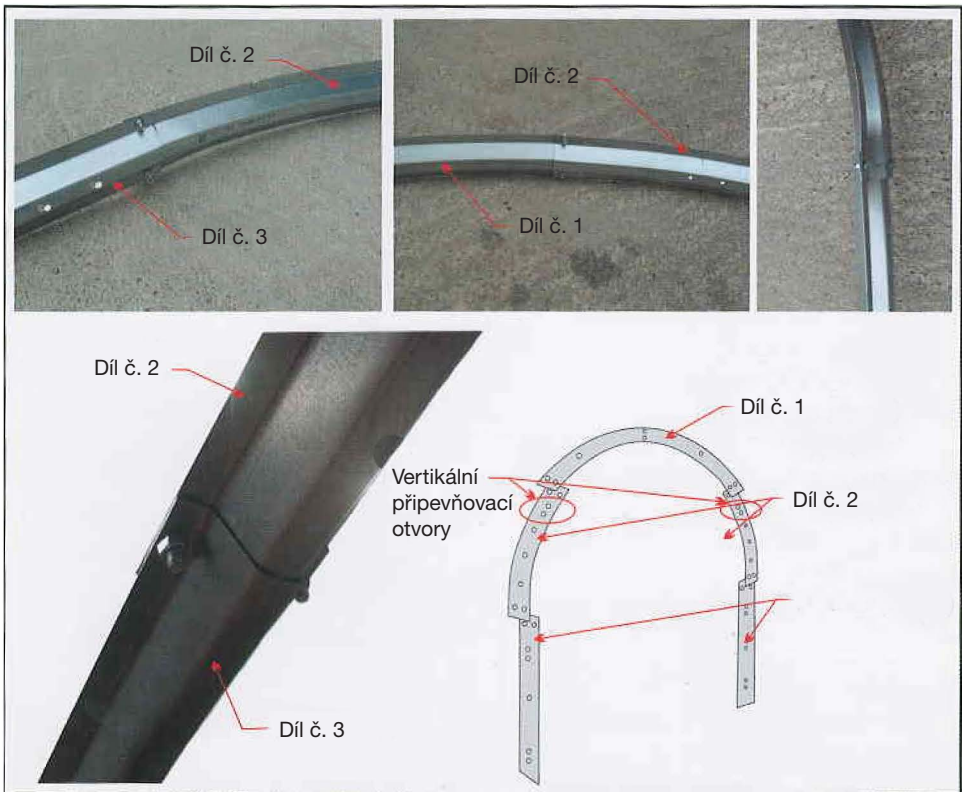
Obrázek 6

6. Sestavení oblouků. Nejvhodnější je sestavit celý oblouk na zemi. K dolní boční podpěře oblouku (č. 3) připojte z obou stran boční oblouky (č. 2) a nahoře uprostřed k bočním obloukům připojte krátký horní oblouk (č. 1), vše pomocí šroubů M5x12 (16) a matic M5 (19), (Obrázek 7).

#### POZNÁMKA:

**Každý díl, který se nachází výše, dosedá shora na díl položený pod ním!**

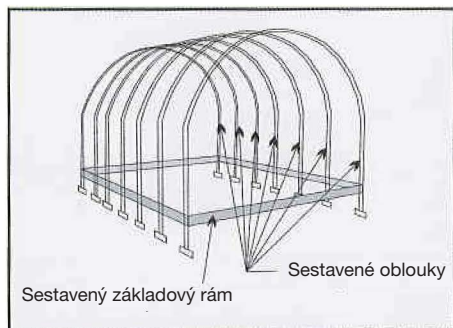
**Konec dílu č. 2, v němž se nacházejí dva vertikální otvory (určené k připevnění příčné výztuhy – díl č. 5), se připevňuje koncem k dílu č. 1.**



Obrázek 7



7. K sestavenému základovému rámu pomocí šroubů M5x12 (16) a matic M5 (19) přišroubujte již sestavené oblouky (Obrázek 8.1, 8.2).



Obrázek 8.1



Obrázek 8.2



Obrázek 9

U skleníku CLASSIC většího než 12 m<sup>2</sup> se ke zpevnění oblouků používají doplňkové příčky (viz obrázek 10).

Pokud má skleník délku 6 m, příčná výztuha oblouku se spojuje takto: 4 m (č. 5) + 1960 mm (č. 6).

Pokud má skleník délku 8 m, příčná výztuha oblouku se spojuje takto: 4 m (č. 5) + 4 m (č. 5).

Pokud má skleník délku 10 m, příčná výztuha oblouku se spojuje takto: 4 m (č. 5) + 4 m (č. 5) + 2 m (č. 6).



Obrázek 10

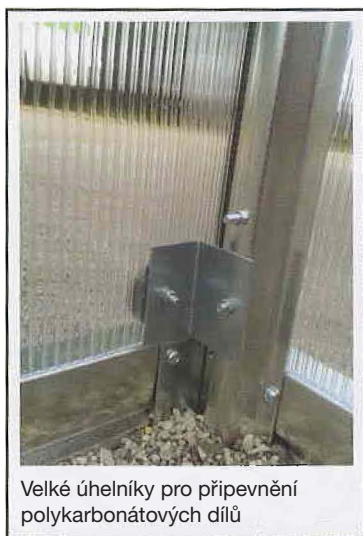
9. K přednímu a koncovému oblouku přišroubujeme úhelníky pro připevňování podpěr a polykarbonátových dílců. Na každé straně použijeme 9 ks malých úhelníků (23) a 2 ks velkých úhelníků (22).

Vzdálenosti poloh umístění úhelníků od základu (v cm) měřené v pravém úhlu zleva doprava (Obrázek 11.1–11.3):

- 1) 5 cm, velký úhelník (22), užší částí vpřed.
- 2) 83 cm, malý úhelník (23), širší částí vpřed.
- 3) 109 cm, malý úhelník (23), širší částí vpřed.
- 4) 170 cm, malý úhelník (23), širší částí vpřed.
- 5) 196 cm, malý úhelník (23), širší částí vpřed.
- 6) 202 cm, malý úhelník (23), širší částí vpřed.
- 7) 196 cm, malý úhelník (23), širší částí vpřed.
- 8) 170 cm, malý úhelník (23), širší částí vpřed.
- 9) 109 cm, malý úhelník (23), širší částí vpřed.
- 10) 83 cm, malý úhelník (23), širší částí vpřed.
- 11) 5 cm, velký úhelník (22), užší částí vpřed.

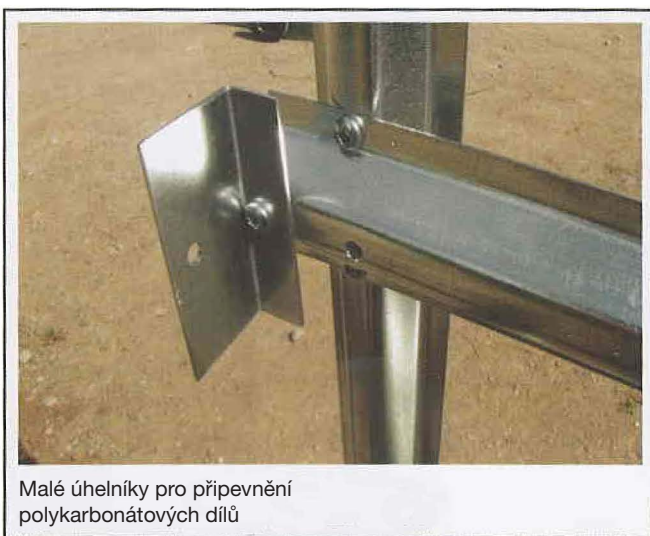


Obrázek 11.1



Velké úhelníky pro připevnění polykarbonátových dílů

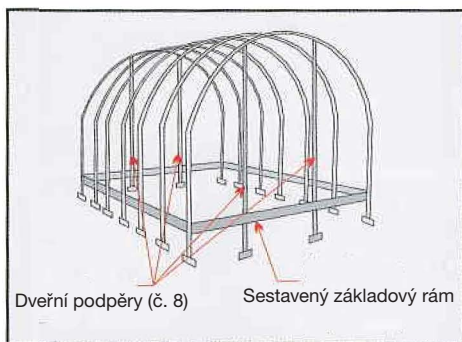
Obrázek 11.2



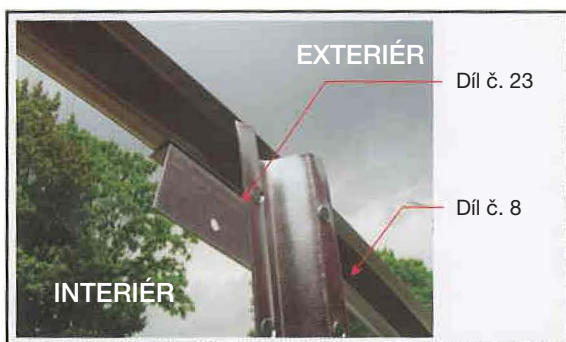
Malé úhelníky pro připevnění polykarbonátových dílů

Obrázek 11.3

10. K základovému rámu a sestaveným obloukům pomocí šroubů M5x12 (16) a matic M5 (19) přišroubujte přední a koncové dveřní a okenní podpěry. K přední části základového rámu (13) se připojuje přímo pomocí šroubů M5x12 (16) a matic M5 (19), zatímco k oblouku nahoře (č. 1) pomocí malých úhelníků pro připevnění polykarbonátových dílců (23), (Obrázek 12.1, 12.2).

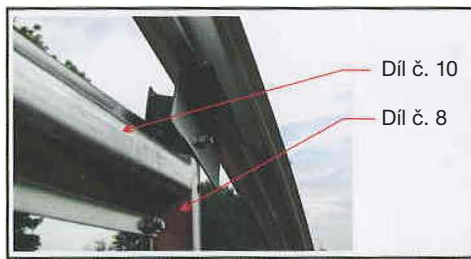


Obrázek 12.1

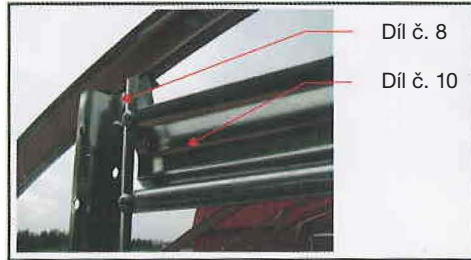


Obrázek 12.2

11. K přední a koncové dveřní a okenní podpěře (č. 8) pomocí šroubů M5x12 (16) a matic M5 (19) přišroubujte příčnou dveřní a okenní podpěru (č. 10), (Obrázek 13.1, 13.2).



Obrázek 13.1



Obrázek 13.2

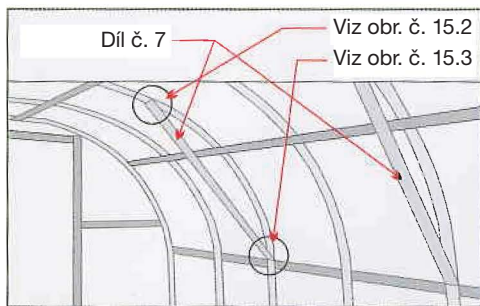
12. K přední a koncové dveřní a okenní podpěře (č. 8) přímo a k obloukům přes malé úhelníky (23) přišroubujte pomocí šroubů M5x12 (16) a matic M5 (Obrázek 14) boční výtzuhy přední a koncové části 900 mm (č. 9).



Obrázek 14

13. Výtuzné profily 1465 mm (č. 7) nejprve přišroubujte nahoře pomocí šroubů M5x12 (16) a matic M5 (19) k bočnímu oblouku ve výšce 1,96 m od základového rámu. Druhý konec výtuzného profilu umístěte na horní část příčné výtzuhy oblouku (č. 5) a přišroubujte šrouby M5x40 (17) a maticemi M5 (19), (Obrázek 18).

POZNÁMKA: Nejlepší způsob je sešroubovat všechny tři díly jedním šroubem M5x40: boční podpěru, příčnou výtzuhy podpěr a výtuzný profil.



Obrázek 15.1



Obrázek 15.3



Obrázek 15.4

Jeden výztužný profil je určen k výztuze jednoho segmentu o délce 2 m na jedné i druhé straně.

Např. skleník o délce 2 m – 2 ks výztužných profilů (jeden na každé straně)

skleník o délce 4 m – 4 ks výztužných profilů (dva na každé straně)

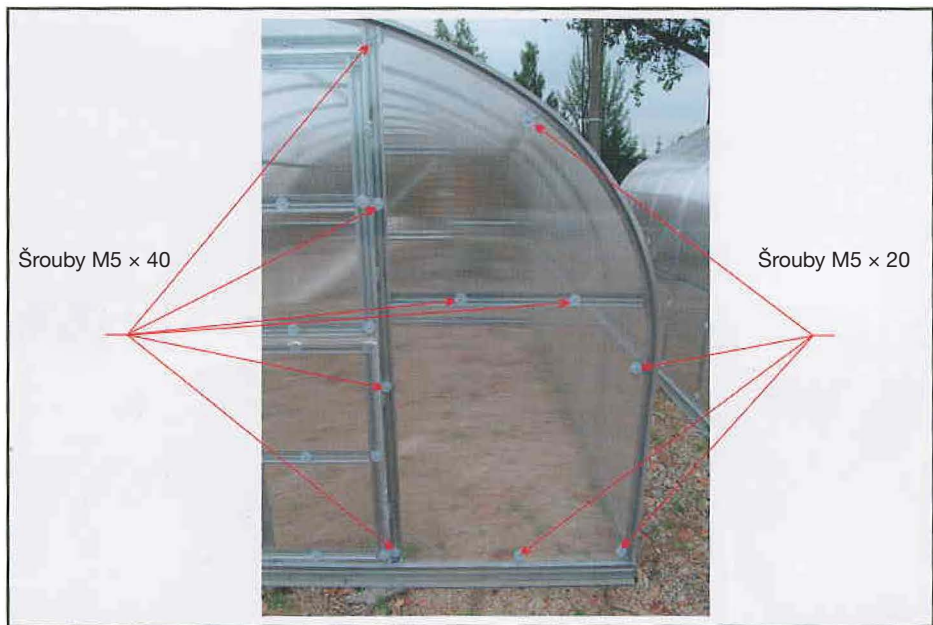
skleník o délce 6 m – 6 ks výztužných profilů (tři na každé straně)

skleník o délce 8 m – 8 ks výztužných profilů (čtyři na každé straně)

14. Po sestavení skeletu skleníku vyříznete dle uvedených rozměrů polykarbonátové díly a připevníte je ke skeletu. Vyříznuté polykarbonátové díly (nákres řezání polykarbonátových dílů 1, 2, 3, 4) pro čela skleníku připevníte na příslušných místech k úhelníkům pro připevnění polykarbonátových dílů a podpěr (22, 23) a k destičkám pro připevnění polykarbonátových dílů (24) pomocí šroubů M5x20 (18), matic M5 (19) a plastových podložek (20), a dále k dveřní a k příčné podpěře (č. 8, č. 10) a k bočním výztuhám přední a koncové části (č. 9) pomocí šroubů M5x40 (17), matic M5 (19) a plastových podložek (20), (Obrázek 16).



**Nezaměňujte strany polykarbonátových desek! Montujte desky obrácené směrem ven plochou, která je pokryta ochrannou vrstvou proti UV záření. Ochranná vrstva proti UV záření je krytá fólií s nápisy, zatímco druhou stranu (při montáži směrem dovnitř) kryje fólie čistá. PŘI ŘEZÁNÍ JE NUTNO POUŽÍVAT RUKAVICE! Doporučujeme řezat desky ostrým nožem (např. odlamovací nůž Irwin z našeho sortimentu).**



Obrázek 16

15. Pokud okraje bočních polykarbonátových dílců vystupují nad skelet oblouků, zarovnejte je zaříznutím na úroveň skeletu. Na horní část bočních polykarbonátových dílců nasadte těsnící pryž (28) a teprve potom nasadte horní polykarbonátovou část o rozměrech 2100 x 6000 mm (Obrázek 17).



Obrázek 17

16. Horní jednodílné polykarbonátové dílce (10) nasazujte odspodu směrem vzhůru, začněte na jedné straně. Polykarbonátové dílce se připevňují pomocí šroubů M5x40 (17), matic (19) a plastových podložek (20). Na jednom rameni oblouku je označeno pět připevňovacích bodů. Připevňujte pouze PŘESNĚ v těchto bodech. Druhou stranu připevňujte odshora dolů opět na příslušných označených místech – pěti připevňovacích bodech. Pokud je jednodílný polykarbonátový dílec příliš dlouhý, seřízněte jej tak, aby rovnoměrně přilíhal k boční části základového rámu (11). V přední a koncové části musí polykarbonátové dílce délkově odpovídat okrajům základového rámu (Obrázek 18).



Obrázek 18

17. Následující horní jednodílný polykarbonátový dílec (10) položte na již připevněný dílec a přišroubujte jej také POUZE na k tomu určených místech stejným způsobem jako dílec v bodě 16 (Obrázek 27). V přední a koncové části musí polykarbonátové dílce délkově odpovídat okrajům základového rámu (Obrázek 19).

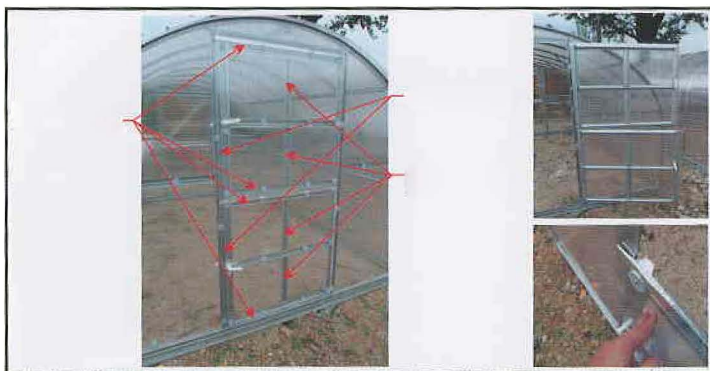


Obrázek 19

18. Sestavení dveří a okna. Všechny části dveří z balení spojte do čtverce (DVEŘE č. 1, DVEŘE č. 2, DVEŘE č. 3) pomocí šroubů M5x12 (16) a matek M5 (19), (Obrázek 20).

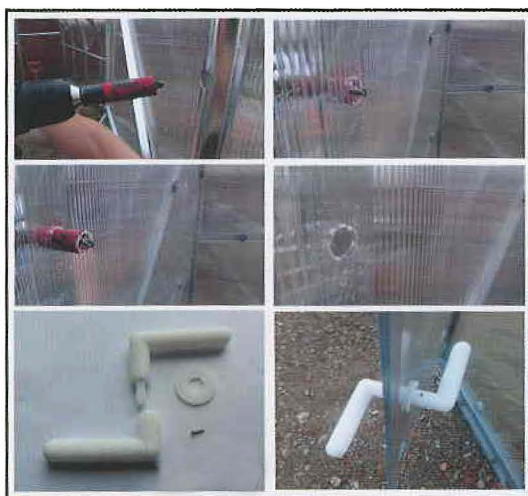
#### POZNÁMKA:

Dveře se ke dveřní podpěře připevňují ve zcela otevřené poloze, kdy jsou dveřní závěsy vysunuté přes komůrkový polykarbonát směrem ven.



Obrázek 20

19. Podle přiloženého nákresu řezání polykarbonátových dílců vyřízněte polykarbonátové dílce 5, 6, 7, 8, 9. Vyříznuté polykarbonátové dílce okna dveří namontujte až po připevnění závěsů dveří ke skeletu. Polykarbonátové dílce okna dveří se k rámu okna dveří připevňují pomocí šroubů M5x40 (17) a matic M5 (19) s plastových podložek (20). Horní konce polykarbonátových dílců okna dveří utěsněte ochrannou páskou (22). Kliky dveří (17) osadte do vámi vyvrtaných otvorů v okně dveří (Obrázek 21).



Obrázek 21

20. Našroubujte šroub s okem (27) na k tomu určené místo (na stejné úrovni s horní klikou dveří). Oko vytvoříte z přiloženého plastového držáku k otvírání dveří (26), (Obrázek 22).



Obrázek 22



## NÁVOD K MONTÁŽI STŘEŠNÍHO OKNA

Poř. č.	Obrázek	Název dílu	Ks
1.		Ocelová konstrukce okna	1 ks
2.		Polykarbonátová deska	1 ks
3.		Střešní profil	1 ks
4.		U profil	2 ks
5.		PC-H profil	1 ks
6.		Manuální otvírač	1 ks
7.		Plastová podložka	8 ks
8.		Šroub M5-40 Šroub M5-10 Matice M5	8 ks 10 ks 18 ks

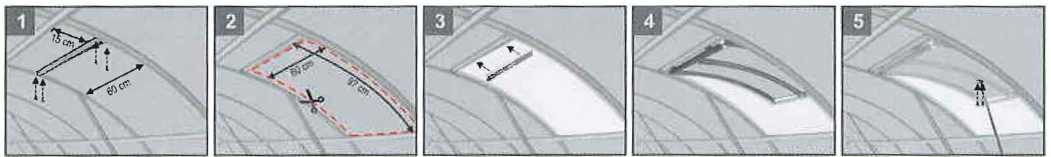
**1.** Vyberte si mezeru mezi oblouky, v níž nejsou spojené polykarbonátové dílce. Do tohoto prostoru budete montovat střešní okno. Od středového profilu skleníku odměřte vzdálenost 15 cm a přiložením dodaného profilu střešního (č. 3) okna si vyznačte místa, kde se v bočních obloucích vyřežou čtyři otvory.

**2.** Po přišroubování profilu (č. 1 pomocí šroubů M5x10 a matek) mezi boční oblouky (vzdálenost 60 cm) je třeba vyříznout polykarbonátový dílec. Rozměry okenního otvoru jsou: šířka = 60 cm, délka = 97 cm (Obrázek 2). Poté se nasadí spojovací H profil (č. 5) na horní konec polykarbonátového dílce (60 cm), (Obrázek 3).

**3.** K přišroubovanému profilu (č. 3) se pomocí šroubů M5x10 a matic přišroubuje konstrukci střešního okna s panty (č. 1). Poté se polykarbonátový dílec spojí se spojovacím H profilem (č. 5) a přišroubuje se dodanými šrouby M5-40 s plastovými podložkami (č. 7 a č. 8).

**4.** Konce polykarbonátových dílců se utěsní profilem tvaru U (č. 4) o délce 60 cm – polykarbonátový dílec skeletu skleníku a o délce 70 cm – polykarbonátový dílec střešního okna.

**5.** Na k tomu určených místech se pomocí šroubů M5x10 a matek připevní ruční otvácí mechanismus.



Obrázek 1

Obrázek 2

Obrázek 3

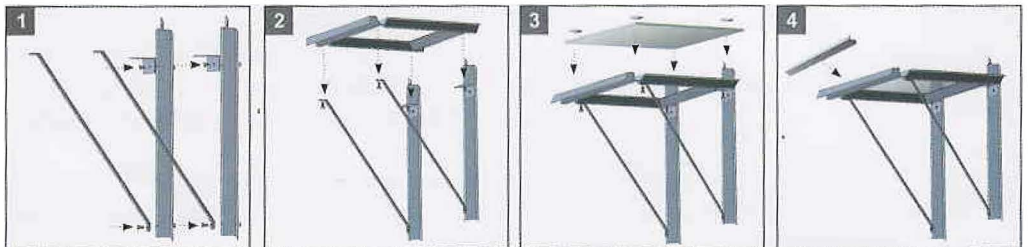
Obrázek 4

Obrázek 5

## NÁVOD K MONTÁŽI POLIČKY

1.			
2.			
3.			
4.			
5.			
6.			
7.			

1. Úhelníky a šikmé podpěry přišroubujte ke skeletu skleníku (Obrázek 1).
2. Nasadte skelet poličky a přišroubujte jej k úhelníkům a šikmým podpěrám (Obrázek 2).
3. Nasadte na skelet poličky polykarbonátový dílec a přišroubujte se čtyřmi podložkami k úhelníčkům a k šikmým podpěrám (Obrázek 3).
4. Na kraje polykarbonátového dílce nasadte hliníkový profil (Obrázek 4).



Obrázek 1

Obrázek 2

Obrázek 3

Obrázek 4

Distributor: Gutta ČR - Praha spol. s r.o.  
Na Dlouhém lánu 41/508, 160 00 Praha 6  
Provozovna: Dolany 9, 273 51 Unhošť  
Tel.: 312 666 212, Fax: 312 666 213  
E-mail: [info@gutta.cz](mailto:info@gutta.cz), [www.gutta.cz](http://www.gutta.cz)  
IČ: 25771001, DIČ: CZ25771001

